

**Gwneud Cymru'n wlad gwaith teg drwy bartneriaeth
gymdeithasol**
- Nodyn briffio TUC Cymru



1. Cyd-destun a sail resymegol dros gynigion Partneriaeth Gymdeithasol TUC Cymru

- 1.1 Mae economi a gwasanaethau cyhoeddus Cymru'n wynebu heriau hirdymor difrifol, ac nid yw agenda gyni llywodraeth y DU yn helpu dim. Mae swyddi achlysurol, ansefydlog a chyflogau isel yn gyffredin iawn mewn rhai sectorau ac ardaloedd. Mae llawer o gymunedau dan anfantais fawr gan fod y farchnad rydd wedi'u gadael i lawr a chan eu bod wedi cael eu targedu gan bolisïau negyddol llywodraeth y DU yng nghyswllt dad-ddiwydiannu, preifateiddio a thoriadau i'r ddarpariaeth les. *Mae TUC Cymru yn credu bod partneriaeth gymdeithasol yn fecanwaith i gynorthwyo llywodraeth Cymru i roi blaenoriaeth i sicrhau cydraddoldeb cymdeithasol ac economaidd hirdymor i Gymru.*
- 1.2 Mae canlyniadau posibl unrhyw fath o Brexit i Gymru – yn enwedig gadael heb gytundeb – wedi'u nodi yng ngwaith paratoawl llywodraeth Cymru. Fel Prif Weinidog, nododd Rhodri Morgan bod angen trefniadau partneriaeth gymdeithasol effeithiol i ymdrin â'r argyfwng ariannol yn 2008. Fe wnaeth hyn helpu, er enghraifft, i gadw cyflogaeth yn sector cydrannau ceir Cymru drwy'r cynllun Proact llwyddiannus a ddatblygwyd ac a gyflawnwyd mewn partneriaeth gymdeithasol. *Mae TUC Cymru yn credu bod angen ymagwedd debyg nawr i sicrhau gwytnwch Cymru wrth wynebu'r sefyllfa bresennol, sydd o bosibl yn fwy fyth o her.*
- 1.3 Mae Brexit hefyd yn golygu na fydd y DU mwyach yn rhan o'r trefniadau uwch-genedlaethol seiliedig ar ddeialog gymdeithasol sy'n ganolog i gyfansoddiad yr UE. O ystyried record llywodraeth y DU o leihau hawliau gweithwyr ac anwybyddu safonau Sefydliad Llafur Rhyngwladol y Cenhedloedd Unedig, nid yw'n debygol y bydd trefniadau deialog cymdeithasol newydd i'w gweld ar lefel y DU. *Mae TUC Cymru yn credu y dylai llywodraeth Cymru ystyried parhau â deialog gymdeithasol a phartneriaeth gymdeithasol i Gymru fel swyddogaeth ddemocrataidd a chyfansoddiadol hanfodol.*
- 1.4 Yn ein cynhadledd arbennig yn 2010, cytunodd TUC Cymru i weithio mewn partneriaeth â Llywodraeth Cymru i leihau effaith polisïau cyni'r DU yng Nghymru.

Mae'r ymagwedd partneriaeth gymdeithasol dairochrog a fabwysiadwyd yng Nghymru wedi arwain at lawer o lwyddiannau a manteision i undebau ac i bobl sy'n gweithio. Byddai'n dda pe bai rhannau eraill o'r DU wedi dilyn yr esiampl hon. Fodd bynnag, mae angen sicrhau bod cytundebau partneriaeth gymdeithasol yn cael eu cyflawni'n gyson ym mhob man, a bod modd cryfhau effeithiolrwydd a chwmpas y cytundebau partneriaeth.

Mae TUC Cymru yn credu y gall y weinyddiaeth newydd – drwy gefnogi, gwella a chyfnerthu ein partneriaeth gymdeithasol – ddarparu gwaddol aruthrol i Gymru a gosod yr agenda ar gyfer y DU yn ei chyfanrwydd.

2. Crynodeb o gynigion TUC Cymru

Mae TUC Cymru yn cynnig y dylai llywodraeth Cymru gymryd y camau a ganlyn ar unwaith er mwyn sicrhau partneriaeth gymdeithasol dairochrog effeithiol a chadarn i Gymru.

2.1 Gwneud datganiad ffurfiol o egwyddorion partneriaeth gymdeithasol a datblygu protocol cyfrwymol i lywodraeth Cymru wrth weithio gyda TUC Cymru a'r undebau.

2.2 Sefydlu Cyngor Partneriaeth Gymdeithasol dairochrog – yn cael ei gadeirio gan y Prif Weinidog – i ddarparu persbectif Cymru gyfan, a phob sector, ar gyfer cytundebau partneriaeth gymdeithasol, i gydlynu'r trefniadau partneriaeth sector ac i sicrhau ymagwedd gyson a chymhwysiad cyffredin.

2.3 Sefydlu Cyfarwyddiaeth Partneriaeth Gymdeithasol i ddarparu digon o adnoddau ac arbenigedd i sicrhau bod y trefniadau partneriaeth gymdeithasol yn cael eu cyflawni.

2.4 Cynnal adolygiad o'r trefniadau partneriaeth presennol er mwyn sicrhau eu bod yn addas i'r diben yn y cyd-destun newydd ac yn dod o fewn y strwythur trosfwaol.

2.5 Cynnal adolygiad ar y cyd â TUC Cymru i nodi aelodaeth undeb priodol o fyrddau cyhoeddus a grwpiau gweinidogol i sicrhau; dull cyson o nodi pryd y mae angen aelodaeth, proses neu brosesau penodi addas a dulliau o sicrhau atebolrwydd ac amrywiaeth.

2.6 Cyflwyno Deddf Partneriaeth Gymdeithasol i roi sail statudol i'r strwythur, sefydlu dyletswydd sector cyhoeddus i sicrhau gwaith teg drwy bartneriaeth

gymdeithasol; gosod gofynion gwaith teg a phartneriaeth gymdeithasol statudol ar gyfer caffael a chymorth i fusnesau; sefydlu mecanweithiau gorfodi a monitro.

3. Datganiad o egwyddorion partneriaeth gymdeithasol a phrotocol ffurfiol llywodraeth Cymru ar weithio gyda TUC Cymru ac undebau

- 3.1 Mae TUC Cymru a'n hundebau cysylltiedig wedi croesawu'r ymagwedd gadarnhaol a rhagweithiol newydd y cyfeiriwyd ati gan y Prif Weinidog yn yr etholiad arweinyddiaeth, yn ei fanifesto ac ers ffurfio ei weinyddiaeth newydd. Credwn, yn y cyd-destun a nodwyd uchod, y dylid cyflawni hyn rhag blaen.
- 3.2 I osod y cyfeiriad gwleidyddol yn gliriach rydym yn cynnig y dylai'r Prif Weinidog wneud datganiad o egwyddorion partneriaeth gymdeithasol ar gyfer ei lywodraeth – gan gynnwys datganiad clir ar wneud ymestyn cydfargeinio a mynediad at undebau yn un o amcanion polisi cyhoeddus llywodraeth Cymru yng nghyd-destun rhwymedigaethau byd-eang y Sefydliad Llafur Rhyngwladol ac yn rhan ganolog o sicrhau gwaith teg yng Nghymru. Mae'n hanfodol bod hyn yn cael ei dderbyn fel busnes llywodraeth creiddiol os ydym am sicrhau ffocws i'r gwaith cyflawni.
- 3.3 Felly, er mwyn sicrhau bod hyn yn cael ei gyflawni fel busnes llywodraeth creiddiol rydym hefyd yn cynnig datblygu protocol ffurfiol i'r llywodraeth sy'n disgrifio beth yn union yw'r disgwyliadau ar gyfer ymgysylltiad llywodraeth Cymru ar bob lefel gyda TUC Cymru a'r undebau.
- 3.4 Byddem yn falch o ymgysylltu â Gweinidogion/cynghorwyr/swyddogion ynglŷn â geiriad priodol y datganiad o egwyddorion a'r protocol ffurfiol, ond credwn y gall hyn ddigwydd yr un pryd â chynnydd â'r cynigion eraill fel nad yw'r ymgysylltu hwn yn dal elfennau eraill yn ôl.

4. Cyngor Partneriaeth Gymdeithasol

- 4.1 Dylai sefydlu strwythur trosfwaol fod yn ganolog i'r datganiad o egwyddorion partneriaeth – ac mewn ymateb i heriau Brexit a heriau eraill - er mwyn sicrhau ymagwedd llywodraeth gyfan at bartneriaeth gymdeithasol. Rydym yn cynnig y dylid sefydlu hyn ar unwaith gyda sail statudol i ddilyn.
- 4.2 Y diffiniad o bartneriaeth gymdeithasol Gymreig yw un sydd;
 - a) yn dairochrog – yn cynnwys y llywodraeth, undebau a chyflogwyr,

- b) yn gynrychioladol – yn cynnwys sefydliadau sy'n darparu llais cyfunol gweithwyr a chyflogwyr (nid grwpiau un mater nac unigolion sydd wedi penodi eu hunain),
- c) yn atebol - yn gallu siarad ar ran eu sectorau/aelodau drwy fod yn gwbl atebol iddynt.

4.3 Pwrpas y Cyngor Partneriaeth Gymdeithasol tairochrog, troswaol fyddai:-

- a) Datblygu polisi fframwaith manylach ar gyfer y llywodraeth yn ei chyfanrwydd er mwyn sicrhau gwaith teg drwy bartneriaeth gymdeithasol. Byddai hyn yn cynnwys bod yn fforwm i ystyried adroddiad y Comisiwn Gwaith Teg ac i helpu i ddatblygu / adolygu deddfwriaeth berthnasol (gweler adran 8 isod).
- b) Corffori a ffurfio aelodaeth o Gyngor Partneriaeth y Gweithlu a'r Cyngor Datblygu Economaidd – gan sicrhau dull gweithredu cyson a dim bylchau gweithredu, a phennu amcanion strategol y model partneriaeth.
- c) Cydlynu gydag asiantaethau gorfodi'r farchnad lafur – heb eu datganoli (Cyllid a Thollau Ei Mawrhydi, yr Awdurdod Gweithredol Iechyd a Diogelwch, y Comisiwn Cyflogau Isel ac yn y blaen) ac wedi'u datganoli (agweddau ar lywodraeth leol, y Comisiwn Cydraddoldeb a Hawliau Dynol, Comisiynydd Cenedlaethau'r Dyfodol a Chomisiynwyr eraill) – er mwyn gweld safonau statudol yn cael eu gorfodi'n well yng Nghymru.
- d) Cydlynu trefniadau casglu gwybodaeth ac ymchwil fel sail i bolisi yn ymwneud â chyflogaeth, gan gynnwys y berthynas gyda'r byd academiaidd, melinau trafod a grwpiau ymgyrchu.

4.4 Mae Atodiad A (tudalen 9) yn dangos strwythur ac aelodaeth arfaethedig TUC Cymru ar gyfer y bartneriaeth gymdeithasol a allai gyflawni'r diben hwn, ac y gellid ei sefydlu ar unwaith – yn cael ei ategu gan ddeddfwriaeth yn ddiweddarach. I ddechrau gallai'r Cyngor Partneriaeth Gymdeithasol gynnwys yr undeb presennol ac 'ochrau' cyflogwr Cyngor Strategaeth y Partneriaid Gymdeithasol a Grŵp Gweithredol Cyngor Partneriaeth y Gweithlu. Byddai hyn yn darparu'r elfennau canolog sydd eu hangen fel sail i bolisi fframwaith y llywodraeth a deddfwriaeth. Gallai hefyd fod yn sail i ddatblygu'r bwrdd gorfodi arfaethedig a grŵp cynghori ar bolisi y gellid ei sefydlu fel rhan o'r strwythur yn ddiweddarach. Byddem yn gweld arweinydd / cadeiryddion y ddwy elfen hyn fel rhan o 'ochr' y llywodraeth – o bosibl gyda chadeirydd annibynnol yn cael ei benodi i'r Bwrdd Gorfodi ac i'r Grŵp Cynghori ar Bolisi.

5. Cyfarwyddiaeth Partneriaeth Gymdeithasol

- 5.1 Mae TUC Cymru yn credu bod yr ymagwedd hon yn galw am gyfeiriad polisi clir yn ogystal â digon o adnoddau staff. Credwn fod yr ymagwedd a fabwysiadwyd wrth sefydlu ysgrifenyddiaeth dairochrog ar gyfer Cyngor Partneriaeth y Gweithlu yn un dda ac mae'n hymagwedd ni'n adeiladu ar hynny. Rydym yn cynnig y dylid sefydlu cyfarwyddiaeth gwaith teg (neu swyddfa'r bartneriaeth gymdeithasol) ar unwaith er mwyn sicrhau bod gan y bartneriaeth gymdeithasol gapasiti priodol i weithredu yn unol â'r disgwyl.
- 5.2 Gallai trefniadau staffio'r swyddfa newydd fod yn gyfuniad o'r canlynol:-
- Penodiad gwleidyddol drwy broses benodi dairochrog ar gyfer y swyddogaeth weithredol arweiniol. Byddent yn cael caniatâd y Prif Weinidog i weithredu ar ei ran ar faterion perthnasol penodol a byddent yn cael eu gweld yn gweithredu ag awdurdod y Prif Weinidog gan uwch weision sifil.
 - Gweithwyr arbenigol yn cael eu secondio o'r tu allan i'r gwasanaeth sifil. Byddai arnynt angen y set sgiliau a'r profiad i gyflawni targedau penodol iawn mewn cyfnod o ddwy flynedd. I adlewyrchu a chael dylanwad yn hierarchaeth y gwasanaeth sifil, byddai angen iddynt fod yn benodiadau 'tâl ar gyfer y gwaith' sy'n cyfateb i dâl uwch gweision sifil. Mae'n bosibl y gellid eu recriwtio'n benodol o bob un o'r partneriaid, fel sy'n digwydd ar lefel is gydag ysgrifenyddiaeth Cyngor Partneriaeth y Gweithlu.
 - Gweision sifil parhaol wedi'u dyrannu i weithio'n llawn amser er mwyn cyflawni'r agenda partneriaeth gymdeithasol a gwaith teg ac yn rhydd o flaenoriaethau/galwadau adrannol eraill.
 - Yr ysgrifenyddiaeth yn cefnogi Cyngor Partneriaeth y Gweithlu ac Uned Partneriaid Cymdeithasol Cymru (gan ystyried sut y gall hyn roi'r gefnogaeth orau i strwythur y bartneriaeth economaidd).

Gellir sicrhau tryloywder a dod o hyd i'r ymgeisydd gorau drwy hysbyseb allanol agored a phroses benodi ar gyfer y swyddi a amlinellwyd yn a) a b) gyda dull tairochrog penodol tebyg i'r un a ddilyniir yn ysgrifenyddiaeth Cyngor Partneriaeth y Gweithlu.

6. Adolygu'r trefniadau partneriaeth

- 6.1 Mae Deddf Llywodraeth Cymru yn galw am drefniadau partneriaeth sydd wedi cael eu cyflawni drwy'r canlynol;
- Cyngor Partneriaeth Llywodraeth Leol Cymru,
 - partneriaeth y sector gwirfoddol,
 - y Cynllun Partneriaeth Busnes a'r Cyngor Datblygu Economaidd.

Mae gan bob un o'r rhain gylch gorchwyl a dull gweithredu gwahanol. Er enghraifft, mae'r bartneriaeth llywodraeth leol yn caniatáu i arsylwyr TUC Cymru fod yn bresennol, nid yw partneriaeth y sector gwirfoddol yn ymwneud â'r undeb ac mae ymgysylltu ag ochr yr undeb yn cael ei drefnu drwy TUC Cymru ar gyfer y Cyngor Datblygu Economaidd.

- 6.2 Yn ychwanegol at y cyrff hyn sy'n gysylltiedig â Deddf Llywodraeth Cymru, mae grwpiau partneriaeth o bwys sydd wedi cael eu sefydlu gan y llywodraeth at ddibenion penodol, er enghraifft Grŵp Cyngori ar yr Undeb Ewropeaidd, adolygu cyllid rhanbarthol a'r Pwyllgor Monitro Rhaglenni.
- 6.3 Mae TUC Cymru yn cynnig y dylai'r llywodraeth gynnal adolygiad o'r trefniadau partneriaeth presennol er mwyn sicrhau eu bod yn addas i'r diben yn y cyd-destun newydd a'u bod yn cael eu cynnwys o fewn y strwythur partneriaeth gymdeithasol troswaol. Yn fwyaf arbennig, mae angen edrych eto ar aelodaeth y Cyngor Datblygu Economaidd er mwyn sicrhau ei fod yn bodloni'r meini prawf tairochrog, cynrychioladol ac atebol ac er mwyn datblygu'r Grŵp Strategaeth Partneriaid Cymdeithasol yn fwy ffurfiol yn Grŵp Gweithredol y Cyngor Datblygu Economaidd.
- 6.4 Credwn y byddai'n briodol i ddefnyddio'r Cyngor Partneriaeth Gymdeithasol arfaethedig fel fforwm i fod yn sail i'r adolygiad hwn gan y llywodraeth.

7. Adolygiad o aelodaeth TUC Cymru/undebau o fyrddau cyhoeddus a grwpiau gweinidogol

- 7.1 Yn ogystal â'r grwpiau partneriaeth a drafodwyd yn adran 6, mae nifer o wahanol fyrddau cyhoeddus a grwpiau gweinidogol sy'n cael effaith ar gyflogaeth yng Nghymru. Rydym yn rhestru rhai o'r rhain yn Atodiad B (tudalen 12) ond efallai nad yw hon yn rhestr gynhwysfawr ac mae'n bosibl y bydd angen cynnwys grwpiau gorchwyl a gorffen amrywiol, grwpiau bargaen ddinesig ac yn y blaen. Mae'n ddarlun cymhleth ac yn un y mae angen ei adolygu er mwyn sicrhau bod egwyddorion partneriaeth gymdeithasol y llywodraeth yn cael eu gweithredu'n briodol.
- 7.2 Credwn fod angen 'mapio' y cyrff hyn yn llawn, ynghyd â'u cylchoedd gorchwyl, er mwyn canfod ble y dylid cael llais i'r gweithlu ar y bwrdd drwy'r undebau priodol a/neu ble y dylid cael llais undeb strategol cyfunol ar y bwrdd drwy TUC Cymru.
- 7.3 Rydym yn cynnig adolygiad ar y cyd o'r strwythurau hyn gan y llywodraeth/TUC Cymru er mwyn cytuno ar y canlynol;

- a) pryd / pa fath o gynrychiolaeth undeb sydd ei hangen,
- b) proses benodi addas (neu brosesau) i sicrhau atebolrwydd ac amrywiaeth.

8. Deddf Partneriaeth Gymdeithasol

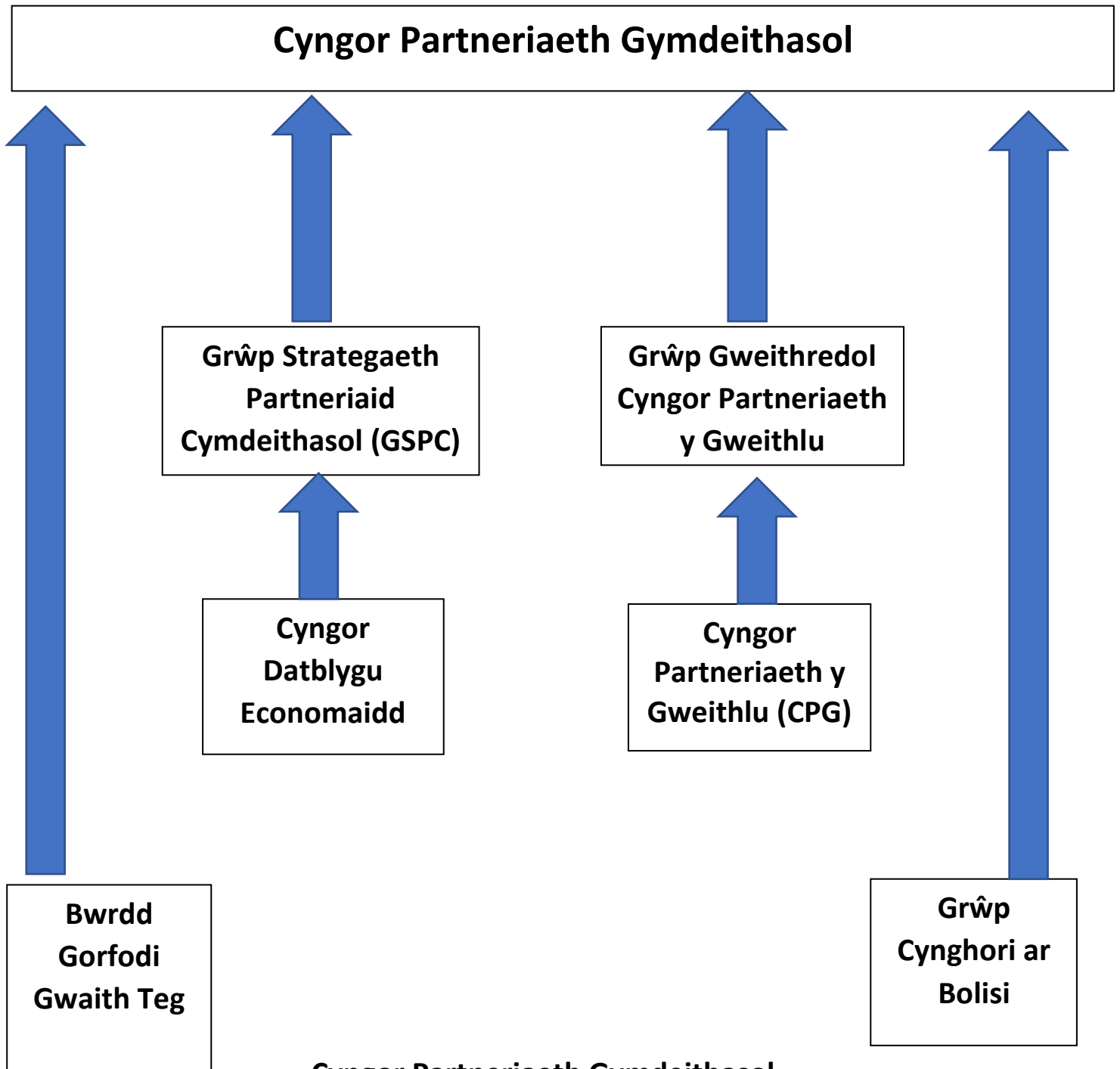
- 8.1 Mae TUC Cymru wedi croesawu ymrwymiad y Prif Weinidog i gyflwyno Deddf Partneriaeth Gymdeithasol er mwyn sicrhau cydraddoldeb cymdeithasol ac economaidd yng Nghymru. Mae ein profiad o bartneriaeth gymdeithasol anstatudol wedi bod yn gymysg, yn cynnwys nifer o enghreifftiau o gynnydd cadarnhaol iawn ynghyd â methiant i gyflawni mewn dulliau cyffredin ac unffurf. Rydym yn credu'n gryf bod angen sail statudol er mwyn gwella ac ymestyn ein model partneriaeth gymdeithasol yng Nghymru.
- 8.2 Mae gan TUC Cymru brofiad maith o ymgysylltu â llywodraeth Cymru ynglŷn â deddfwriaeth sy'n effeithio ar y pynciau cyflogaeth hynny sy'n rhan o faterion datganoledig i raddau helaeth. Rhoddasom lawer o gymorth er mwyn datblygu Deddf Undebau Llafur (Cymru) – gan gynnwys darparu barn bargyfreithwyr ynglŷn â'r meysydd a oedd o fewn ein cymhwysedd a datblygu'r sail resymegol ar gyfer y mesurau penodol sydd yn y Ddeddf, ynghyd â manylion y mesurau hynny. Rydym yn cydnabod, wrth symud tuag at fodel cadw pwerau heb ddigon o esemptiadau cyflogaeth, bod y cwestiwn cymhwysedd wedi bod yn anos mewn rhai meysydd ac rydym yn credu'n gryf bod angen gwell setliad datganoli yn y cyswllt hwn. Er hyn, credwn fod gallu sylweddol i ddeddfu yn y maes hwn o hyd a bod angen cyflwyno'r ddeddfwriaeth hon o fewn y ffrâm amser byrraf posibl.
- 8.3 Mae TUC Cymru wedi sefydlu ein panel cyngori ein hunain ar faterion cyfreithiol i ddarparu rhywfaint o fewnbwn proffesiynol yn y cyswllt hwn ac mae gennym arbenigedd sylweddol yn yr undebau. Â'r ewyllys gwleidyddol cadarnhaol i ddeddfu a thîm gweithredol rhagweithiol â'r dasg o gyflawni, gellir cyflwyno darn arwyddocaol iawn a hynod fuddiol o ddeddfwriaeth. Gall y weinyddiaeth hon ddarparu gwaddol aruthrol i Gymru a gosod yr agenda ar gyfer y DU yn ei chyfanrwydd.
- 8.4 Rydym yn argymhell yn gryf bod y strwythurau a nodwyd dan adrannau 4 a 5 uchod yn cael eu defnyddio i ddarparu'r wybodaeth arbenigol a'r farn gynrychioladol sydd ei hangen wrth ddatblygu Bil.
- 8.5 Yn fyr, credwn y dylai'r ddeddfwriaeth ymwneud â thri maes:-

- a) Sefydlu strwythur partneriaeth gymdeithasol statudol a dyletswydd sector cyhoeddus i sicrhau gwaith teg drwy bartneriaeth gymdeithasol.
- b) Rhoi'r canlyniadau gwaith teg sy'n ofynnol gan swyddogaethau caffael a chymorth i fusnes ar sail statudol.
- c) Sefydlu dulliau gorfodi (e.e. Tribiwnlys, Comisiynydd neu swydd yng Nghymru a fyddai'n cyfateb i swydd Cyfarwyddwr Gorfodi Marchnad Lafur y DU) a monitro (e.e. defnyddio swyddogaethau Swyddfa Archwilio Cymru, Comisiynydd Llesiant Cenedlaethau'r Dyfodol, y Comisiwn Cydraddoldeb a Hawliau Dynol ac yn y blaen).

8.6 Mae gennym dystiolaeth sylfaenol sylweddol a sail resymegol i gefnogi deddfwriaeth yn y ffordd hon a byddwn yn barod i ymgysylltu â'r llywodraeth a phartneriaid eraill wrth ddatblygu'r ddeddfwriaeth arfaethedig.

Martin Mansfield, 1 Mawrth 2019

Atodiad A



Cygwr Partneriaeth Gymdeithasol

18 aelod

Undebau

3 aelod o'r GSPC
3 aelod o Grŵp
Gweithredol CPG

Llywodraeth

Y Prif Weinidog (cadeirydd)
Gweinidog yr Economi
Gweinidog Gwasanaethau Cyhoeddus
Ysgrifennydd Parhaol
Cadeirydd y Bwrdd Gorfodi
Cadeirydd y Grŵp Cynghori ar Bolisi

Cyflogwyr

3 aelod o'r GSPC
3 aelod o Grŵp
Gweithredol CPG

Grŵp Strategaeth Partneriaid Cymdeithasol

9 aelod

Undebau

3 aelod yn cael eu hethol gan ochr undeb y Cyngor Datblygu Economaidd

Llywodraeth

Gweinidog yr Economi (cadeirydd)

Dirprwy Weinidog yr Economi

Uwch Was Sifil

(Cyfarwyddwr Cyffredinol)

Cyflogwyr

3 aelod yn cael eu hethol gan Commerce Cymru o gynrychiolwyr y Cyngor Datblygu Economaidd

Grŵp Gweithredol Cyngor Partneriaeth y Gweithlu

9 aelod

Undebau

3 aelod yn cael eu hethol gan ochr undeb CPG

Llywodraeth

Gweinidog Gwasanaethau Cyhoeddus (cadeirydd)

Dirprwy Weinidog

Uwch Was Sifil

(Cyfarwyddwr Cyffredinol)

Cyflogwyr

3 aelod yn cael eu hethol gan gyflogwyr CPG

Bwrdd Gorfodi Gwaith Teg

Cadeirydd Annibynnol

Asiantaethau heb eu datganoli

Cyfarwyddwr Gorfodi'r Farchnad Lafur

CThem/Trwyddedu Meistri Gangiau/Gweithwyr asiantaeth

Yr Awdurdod Gweithredol Iechyd a Diogelwch

ACAS

Swyddfa Tribiwnlysoedd Cyflogaeth/Cymdeithas y Cyfreithwyr

Y Comisiwn Cydraddoldeb a Hawliau Dynol

Yr Heddlu

Asiantaethau wedi'u datganoli

Rheoleiddio Llyw. Leol

Comisiyn. Llesiant Cen. Dyf.

Comisiynwyr eraill

Cydgysylltydd Atal Caethwasiaeth

NACAB

Cyfoeth Naturiol Cymru

(Undebau?)

Grŵp Cyngori ar Bolisi

Cadeirydd Annibynnol

Academaidd / melin drafod

Canolfan Polisi Cyhoeddus Cymru

WERS / WISARD / Prifysgolion

KES/ Swyddfa Ystadegau Gwladol

Tîm polisi EHRC

Sefydliad Materion Cymreig a Sefydliad Bevan

Timau polisi'r Comisiynwyr

Mater unigol / grwpiau ymgyrchu

Chwarae Teg a grwpiau tebyg

Stonewall a grwpiau tebyg

Elusennau perthnasol (MENCAP etc)

Sefydliad Joseph Rowntree etc

Living Wage Foundation etc

Atodiad B – enghreifftiau o gyrff cyhoeddus a grwpiau gweinidogol i ffurfio rhan o'r adolygiad ar y cyd o aelodaeth undebau/TUC Cymru

- Byrddau gweinidogol ac is-bwyllgorau – e.e. Grŵp Cyngori'r Gweinidog ar yr Economi a Thrafnidiaeth (â'i bwyllgorau polisi'r economi sylfaenol a gwaith teg)
- Fforymau Economaidd Rhanbarthol /partneriaethau sgiliau
- Byrddau Gwasanaeth Cyhoeddus
- Byrddau'r Comisiynwyr a'r Ombwdsmon statudol
- Gofal Cymdeithasol Cymru
- Addysg a Gwella Iechyd Cymru ac Iechyd Cyhoeddus Cymru
- Byrddau Iechyd daearyddol
- Byrddau Iechyd Felindre a'r Gwasanaeth Ambiwlans
- Cyngorau Iechyd Cymuned
- Adolygiad o gyflog ac amodau athrawon
- Bwrdd Cyngorol Datblygu Diwydiannol Cymru (WIDAB)
- Cymwysterau Cymru
- Career Choices Dewis Gyrfa
- Cyngor Cyllido Addysg Uwch
- Banc Datblygu Cymru
- Awdurdod Cyllid Cymru
- Busnes Rhyngwladol Cymru
- Cyfoeth Naturiol Cymru
- Maes Awyr Caerdydd/WGC Holdco
- Trafnidiaeth i Gymru
- Swyddfa Archwilio Cymru
- Llyfrgell Genedlaethol
- Amgueddfa Genedlaethol
- Chwaraeon Cymru
- Cyngor Celfyddydau
- Parciau Cenedlaethol