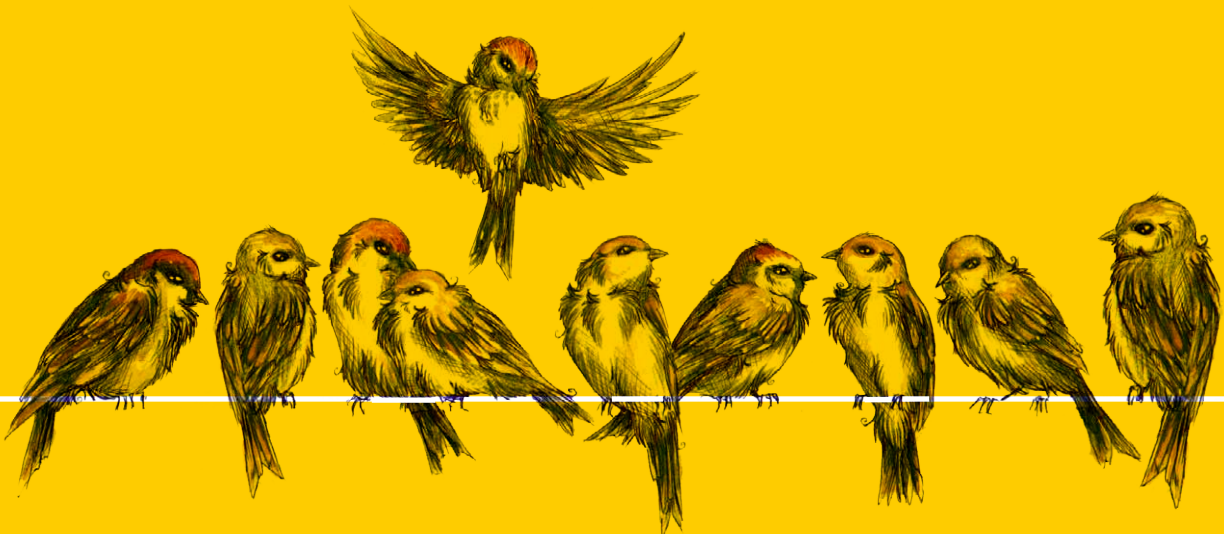


UNED 4

iechyd a diogelwch



PECYN O ADNODDAU ADDYSGOL I'W
DEFNYDDIO MEWN YSGOLION YNG NGHYMRU



helpu i baratoi pobl ifanc
ar gyfer y byd gwaith

UNED 4: iechyd a diogelwch

ffordd well o weithio cymru

cydnabyddiaeth

Paratowyd y deunyddiau hyn yn wreiddiol gan Julia Fiehn ac Andrew Miller, Canolfan Addysg a Diwydiant, Prifysgol Warwick. Fe'u haddaswyd ers hynny gan yr Athro Andrew Miller, Cyfarwyddwr Active Learning Research Associates Ltd.

Hoffai'r TUC gydnabod cyfraniadau'r undebau llafur, yr ysgolion, y colegau, yr athrawon a'r myfyrwyr a helpodd i gynhyrchu argraffiad cyntaf y pecyn hwn.

Hoffai TUC Cymru ddiolch yn arbennig i Adran Plant, Addysg, Dysgu Gydol Oes a Sgiliau (APADGOS), Llywodraeth Cynulliad Cymru a Robert Goddard (Trefnydd Ieuenctid, TUC Cymru) am eu cymorth wrth baratoi'r fersiwn ddiwygiedig at ddefnydd yng Nghymru.

© Cyngres Undebau Llafur (TUC) 1997, 2001, 2003, 2006, 2009.

Mae'r hawlfraint wedi'i godi ar ddeunyddiau i fyfyrwyr yn unig. Gellir llungopïo'r deunyddiau hyn i'w defnyddio mewn ysgolion, colegau, clybiau ieuenctid a sefydliadau addysgol eraill at bwrpasau addysgol a hyfforddiant.

UNED 4: iechyd a diogelwch

ffordd well o weithio cymru

NODIADAU I ARWEINWYR GRŴP

Nod yr uned yma yw:

- » codi ymwybyddiaeth pobl ifanc am iechyd a diogelwch yn y gwaith
- » annog pobl ifanc i feddwl am ganlyniadau eu gweithredoedd ar eu hiechyd a diogelwch eu hunain ac iechyd a diogelwch pobl eraill
- » rhoi cyfle i bobl ifanc weithio gydag undebwyr llafur yn yr ystafell ddosbarth.

Mae wyth gweithgaredd yn yr uned:

- » damweiniau yn y gwaith – dau weithgaredd cychwynnol sy'n gofyn i bobl ifanc edrych ar achosion go iawn o ddamweiniau a gafodd myfyrwyr profiad gwaith a phobl eraill yn y gwaith.
- » peryglon gwaith – trafodaeth am faint o risg mae pobl yn eu hwynebu yn y gwaith.
- » iechyd a diogelwch byd-eang - ymchwiliad dinasyddiaeth lle mae myfyrwyr yn ymchwilio mater llafur plant a pharatoi ar gyfer trafodaeth ac ymgyrch.
- » beth wnaethech chi? – ymarferiad gwneud penderfyniad sy'n doddi myfyrwyr ar brofiad gwaith mewn gwahanol leoliadau. Mae'n rhaid iddynt benderfynu sut i ymateb i sefyllfaoedd a fedrai fod yn beryglus.
- » yn y ylys – pedair astudiaeth achos go iawn o faterion iechyd a diogelwch.
- » materion heddiw - gweithgaredd yn edrych ar hawliau a chyfrifoldebau yn ymwneud â materion iechyd a diogelwch cyfoes.
- » ymchwiliad iechyd a diogelwch - aseiniad yn cynnwys ymchwiliadau mewn sefydliad gwaith y gall myfyrwyr ei defnyddio i gynhyrchu tystiolaeth o sgiliau allweddol.
- » archfarchnad goodlife – efelychiad o bwyllgor iechyd a diogelwch mewn siop fwyd fawr.

UNED 4: iechyd a diogelwch

ffordd well o weithio cymru

NODIADAU I ARWEINWYR GRŴP

gwybodaeth gefndirol

Mae iechyd a diogelwch yn y gwaith yn cynnwys ystod eang o faterion yn cynnwys sŵn, trin cemegau, damweiniau, dillad amddiffynnol a defnyddio technoleg newydd. Caiff pedair miliwn o bobl eu hanafu yn y gwaith bob blwyddyn. Mae anafiadau ac afiechyd gweithle yn costio tua £16 biliwn y flwyddyn i Brydain ac yn aml cânt eu hachosi gan amodau peryglus yn y gweithle. Mae'r economi'n colli 30 miliwn o ddyddiau gwaith oherwydd salwch cysylltiedig â gwaith.

Mae Deddf Iechyd a Diogelwch yn y Gwaith 1974, yn gosod amrediad o ddyletswyddau ar gyflogwyr. Caiff y rhain eu crynhoi yn y nodiadau myfyrwyr, 'Cyfraith Iechyd a Diogelwch: yr hyn y dylech wybod', sy'n mynd gyda'r aseiniad. Cynlluniwyd cyfreithiau i sicrhau y gall pobl weithio mewn amgylchedd gwaith iach a diogel ac y gall unrhyw un sy'n dod i gyswllt gyda'r gweithle wneud hynny heb risg i'w hiechyd. Yn ôl y gyfraith, mae'n rhaid i gyflogwyr ymgynghori gyda'u gweithwyr am iechyd a diogelwch a, mewn gweithleoedd sy'n cydnabod undeb, gyda chynrychiolwyr undeb a hyfforddwyd mewn materion iechyd a diogelwch. Mae'n fantais gweithio ar y gweithgareddau hyn gyda chynrychiolydd iechyd a diogelwch wedi'i hyfforddi. Mae nodiadau briffio ar gyfer undebwyr llafur ar ddiwedd yr uned.

Mae'n bwysig i fyfyrwyr ddeall eu hawliau a'u cyfrifoldebau yng nghyswllt eu hiechyd a diogelwch eu hunain ac iechyd a diogelwch pobl eraill cyn iddynt fynd ar brofiad gwaith. Yn 1999, roedd Rheoliadau a wnaed dan Ddeddf 1974 yn ei gwneud yn ofynnol i gyflogwyr asesu risgiau pawb a gyflogid a rhai nas cyflogid (yn cynnwys myfyrwyr profiad gwaith) yn y gweithle a'u hysbysu am y risgiau hyn ac unrhyw fesurau rheoli oedd ar waith.

Mae gwybodaeth ychwanegol ar gael gan y TUC yn www.tuc.org.uk a gan yr Awdurdod Gweithredol Iechyd a Diogelwch yn www.hse.gov.uk .

Mae gwefan yr Awdurdod Gweithredol Iechyd a Diogelwch yn rhoi dolenni i safleoedd eraill sy'n cynnwys gwybodaeth fwy penodol am faterion iechyd a diogelwch.

Mae gan OSH World (www.sheilapantry.com/oshworld) nifer o wefannau sy'n cynnwys gwybodaeth ddefnyddiol a ddaw o erthyglau yn eu cylchgrawn.

Mae cwestiynau cyffredin am iechyd a diogelwch yn y gwaith a dolenni defnyddiol ar wefan Worksmart y TUC (www.worksmart.org.uk).

Mae'r rhain ar gael am ddim o Linell 'Gwybod eich Hawliau' y TUC: 0870 600 4882

Mae canllawiau ar iechyd a diogelwch a phrofiad gwaith ar gael yn *Work Experience and the Law* (Trydydd Argraffiad) gan Anthony Johns gydag Andrew Miller, ar gael o Simulus Education (tonyjohns@enterprise.net).

damweiniau yn y gwaith 1 a 2

DISGRIFIAD

Nod y gweithgaredd yma yw codi ymwybyddiaeth myfyrwyr am ddamweiniau a all ddigwydd yn y gwaith. Digwyddodd y set gyntaf o ddamweiniau i gyd i fyfyrwyr profiad gwaith yn ystod blynyddoedd diweddar a deuant o ffeiliau'r Awdurdod Gweithredol Iechyd a Diogelwch. Mae myfyrwyr yn gweithio mewn grwpiau i ddynodi pa wersi y medrir eu dysgu. Yn yr astudiaethau achos, mae myfyrwyr yn aml yn gwneud pethau na chaniateir i bobl ifanc o'u hoedran a'u lefel profiad hwy ei wneud. Mae damweiniau eraill yn digwydd oherwydd bod myfyrwyr yn cael eu gadael heb oruchwyliaeth neu heb fod yn gwisgo dillad diogelwch addas. Achosodd yr ail set o ddamweiniau anafiadau diwydiannol i weithwyr oedd yn aelodau o undebau llafur. Ym mhob achos, helpodd yr undeb y person dan sylw i ennill iawndal.

DEILLIANNAU DYSGU

- » Mae pobl ifanc yn dysgu am y mathau o ddamweiniau a all ddigwydd yn y gwaith ac ar brofiad gwaith.
- » Mae pobl ifanc yn ystyried ffyrdd y medrir osgoi damweiniau yn y gwaith a sut y gall bod yn aelod o undeb helpu i ddiogelu gweithwyr.

DULL

Cyflwynwch nod yr ymarferiad a gofyn i'r myfyrwyr weithio mewn grwpiau bach. Dosbarthwch yr astudiaethau achos profiad gwaith a gofynnwch i grwpiau drafod y ddau gwestiwn cyntaf:

Pwy oedd ar fai, os oedd bai ar unrhyw un? Sut y medrid bod wedi osgoi'r ddamwain?

Ar ôl i'r grwpiau weithio drwy'r wyth astudiaeth achos, gofynnwch iddynt drafod y trydydd cwestiwn:

Beth fedrir ei ddysgu o'r astudiaethau achos am iechyd a diogelwch yn y gwaith?

Gofynnwch i bob grŵp lunio rhestr wirio o bethau i'w gwneud a phethau i beidio'u gwneud.

Gofynnwch i bob grŵp yn ei dro roi un enghraifft o bethau i'w gwneud a phethau i beidio'u gwneud o'u rhestr wirio yn defnyddio enghreifftiau o'r astudiaethau achos i esbonio eu pwynt iechyd a diogelwch.

damweiniau yn y gwaith 1 a 2

Dosbarthwch yr ail set o wyth astudiaeth achos o ddamweiniau yn y gwaith. Esboniwch iddynt oll arwain at hawliau am iawndal am anafiadau gweithle. Gofynnwch i fyfyrwyr yn yr un grwpiau i drafod y tri chwestiwn:

Pwy oedd ar fai, os oedd bai ar unrhyw un?

Beth fedrir ei ddysgu o'r astudiaethau achos am iechyd a diogelwch yn y gwaith?

Sut y gall bod yn aelod o undeb helpu pobl pan maent yn cael eu hanafu yn y gweithle?

Mae gan lawer o undebwyr llafur gyfrifoldeb am iechyd a diogelwch a gallant godi ymwybyddiaeth myfyrwyr am faterion o'r fath yn y gwaith. Os oes undebwr llafur yn bresennol, gofynnwch iddo/iddi roi sylw ar yr astudiaethau achos o ddamweiniau yn y gwaith ac esbonio sut y medrir osgoi damweiniau o'r fath. Medrir gofyn i'r undebwr llafur ddefnyddio ei brofiad/phrofiad ei hun o ddamweiniau ac achosion a dweud sut y gall y diogeliad a roddir drwy fod yn aelod o undeb llafur fod yn fantais i bob gweithiwr.

GWEITHGAREDD CYCHWYNNOL

damweiniau yn y gwaith 1

Darllenwch yr astudiaethau achos sy'n disgrifio damweiniau ar brofiad gwaith yn y gorffennol diweddar.

Pwy oedd ar fai, os oedd bai ar unrhyw un?

Sut y medrid bod wedi osgoi'r ddamwain?

Beth fedrir ei ddisgu o'r astudiaethau achos am iechyd a diogelwch yn y gwaith?

MEWN GAREJ

Gofynnwyd i fyfyrwr profiad gwaith yn gweithio gyda peirianyddion ceir mewn garej i lanhau rhannau o gar gan ddefnyddio pibell. Roedd peth chwarae o gwmpas a chafodd oferôl y myfyrwr eu gwlychu gyda thoddyddion. Pan aeth y myfyrwr allan i gael sigarét, aeth yr oferôls ar dân gan achosi llosgiadau.

YN Y SIOP

Roedd myfyrwr ar brofiad gwaith yn gweithio mewn siop yn gwerthu offer trydanol yn helpu codi peiriant golchi i fan. Roedd cefn y peiriant golchi yn rhydd ac fe ddaeth i ffwrdd gan anafu bys y myfyrwr. Nid oedd y myfyrwr yn gwisgo menig ac nid oedd wedi cael unrhyw hyfforddiant ar dechnegau codi. Achoswyd niwed i dendon bys bach y llaw dde.

YN Y GANOLFAN HAMDDEN

Gofynnwyd i ddau fyfyrwr ar leoliad mewn canolfan hamdden i wneud dyletswyddau glanhau. Nid oeddent wedi cael hyfforddiant digonol a chawsant eu gadael heb oruchwylydd. Fe wnaethant gymysgu hylif glanhau gyda channudd ac anadlu nwy clorin gwenwynig fel canlyniad.

AR Y LAWNT

Dywedwyd wrth fyfyrwr profiad gwaith ar leoliad garddwriaethol i dorri lawnt oedd ag ymyl serth o'i hamgylch. Roedd y myfyrwr yn gwisgo esgidiau ymarfer, a chafodd ei adael ar ben ei hun gyda'r peiriant hofran torri gwair. Torrodd y myfyrwr gwair yr ardal wastad fel y dywedwyd wrtho, a daliodd ati i dorri'r gwair ar yr ymyl serth. Llithrodd y myfyrwr ac aeth y peiriant dros ei droed gan achosi anafiadau difrifol.

YN Y WARWS

Roedd myfyrwr profiad gwaith yn eistedd ar ben lori llwytho o'r ochr mewn drws warws. Tu ôl i'r myfyrwr roedd llwyth o fyrddau insiwleiddio wedi'u pacio. Pan symudodd y gyrrwr y lori droedfedd ymlaen i alluogi car i fynd heibio, achosodd y symud cychwyn-stopio y paciau i ddisgyn ar ben y myfyrwr, gan dorri'i fraich a'i belfis.

AR Y FFERM

Gofynnodd ffermwr i fyfyrwr ar brofiad gwaith i ddringo ysgol alwminiwm deuddarn i nôl bêl o wair o lofft mewn ysgubor. Aeth y ffermwr i ffwrdd pan oedd y myfyrwr yn dringo'r ysgol. Ar ei ffordd i lawr, disgynnodd y myfyrwr 2.4 metr ar lawr concrit, gan dorri arddwrn a dwy asen.

AR Y SAFLE ADEILADU

Roedd myfyrwr profiad gwaith yn cael ei gyflogi gan is-gontractwr trydanol ar adeilad yn cael ei adnewyddu. Gadawyd y myfyrwr heb oruchwyliwr a helpodd seiri'n gweithio ar dŵr sgaffald aloi. Syrthiodd y myfyrwr pan oedd yn dringo'r tŷr, er ei bod yn aneglur pam y digwyddodd hyn a bod anghytuno am y rheswm. Ni wyddai'r contractwr adeiladu fod myfyrwr ar y safle ac ni roddwyd unrhyw gyfarwyddyd iechyd a diogelwch.

YN Y FFATRI

Roedd myfyrwr profiad gwaith yn gweithio mewn ffatri ac yn gweithredu guillotine torri rwber. Blociodd y peiriant ac agorodd y myfyrwr y gard ar y cefn, oedd yn agor yn syth, ac ymestyn i mewn. Torrodd y llafn flaen ei fys i ffwrdd. Nid oedd neb o'r ysgol wedi ymweld â'r lleoliad am wiriad iechyd a diogelwch ymlaen llaw.

damweiniau yn y gwaith 2

Darllenwch yr wyth astudiaeth achos o wahanol ddamweiniau yn y gwaith.

Pwy oedd ar fai, os oedd bai ar unrhyw un?

Beth fedrir ei ddysgu o'r astudiaethau achos am iechyd a diogelwch yn y gwaith?

Sut y gall bod yn aelod o undeb helpu pobl pan maent yn cael eu hanafu yn y gweithle?

ANAF CADAIR BLYGU

Roedd swyddog Tollau Cartref a Thramor yn eistedd ar gadair yn y swyddfa pan chwalodd oddi tano. Cafodd ei daflu yn erbyn wal gan achosi niwed difrifol i asgwrn ei gefn. Mae wedi methu dychwelyd i'r gwaith er iddo ymweld yn rheolaidd â llawfeddygon niwral ac arbenigwyr orthopaedig. Helpodd ei undeb, PCS (Gwasasanaethau Cyhoeddus a Masnachol) ef i ennill £225,000 mewn iawndal.

ANABLEDD A DYLED

Roedd peiriannydd gyda Swyddfa'r Post yn cario bocs offer ar hyd llwybr yng ngweithdy'r Post Brenhinol. Baglodd dros wifren yn llusgo ac anafu ei gefn, ei ysgwydd a'i benelin. Roedd ei undeb, y CWU (Undeb Gweithwyr Cyfathrebu), wedi gwrthwynebu gosod y gwifrau aer pan y'u rhoddwyd yno gyntaf. Cafodd ei anablu'n barhaol a bu'n rhaid iddo roi'r gorau i swydd i ddod yn gasglwr pŵls ar gyflog isel. Helpodd yr undeb ef i ennill £101,176 a'i galluogodd i dalu'r dyledion oedd wedi crynhoi ers y bu'n rhaid iddo newid ei swydd.

CYMHORTHWR DESG DALU YN LLITHRO

Llithrodd cymhorthwr desg dalu ar lawr gwlyb a syrthio'n drwm yn y gwaith. Torrodd asgwrn bach yng ngwaelod asgwrn ei chefn a chynigiodd ei chyflogydd £2,500 mewn iawndal iddi. Ymchwiliodd ei hundeb, USDAW (Undeb Gweithwyr Siop, Dosbarthu a Chysylltiedig), ei chyflwr meddygol ac adeilad y siop, a phwyso am wrandawriad llys ar yr achos. Cynyddodd y cyflogwyr eu cynnig i £69,860.

GWASGU BYSEDD

Cafodd bysedd a bawd athro cerdd eu gwasgu pan ddisgynnodd rhan uchaf ffenestr godi yn drwm ar ei law wrth iddo ei hagar. Roedd wedi cwyno sawl gwaith yn y gorffennol am ddiffyg gwaith cynnal a chadw ar y ffenestr. Bu'n rhaid iddo dreulio noson yn yr ysbyty, a helpodd ei undeb, Cymdeithas Genedlaethol Ysgolfeistri/Undeb Athrawesau ef i ennill iawndal o £2,000.

ANAF MEWN MAES AWYR

Cafodd swyddog ar ddyletswydd mewn maes awyr ei daro drosodd gan lanciau ar sglefriau rholio pan oedd yr heddlu yn ceisio eu dal. Ymosododd cydweithiwr arno ychydig wythnosau yn ddiweddarach a bu'n rhaid iddo roi'r gorau i'w swydd yn gynnar. Helpodd ei undeb, y PCS (Gwasanaethau Cyhoeddus a Masnachol) ef i ennill dyfarniad o £20,000 gan y Cynllun Iawndal Anafiadau Troseddol.

ANAF MEWN SIOP DDIODYDD

Roedd rheolwr siop ddiodydd yn dadlwytho cawell llawn diodydd pan lithrodd i lawr ramp a'i dal yn erbyn wal. Anafodd ei braich, ei gwddf a'i hysgwydd yn y ddamwain. Dywedodd "Rwy'n medru edrych yn ôl yn awr a chwerthin ar y ddamwain. Ar y pryd roeddwn wedi cael fy nal yn erbyn y wal a fedrwn ni ddim hyd yn oed gyrraedd y botel brandi!" Helpodd y trefnydd ardal ar ran ei hundeb, USDAW (Undeb Gweithwyr Siop, Dosbarthu a Chysylltiedig), hi i ennill Budd-dal Anabledd a setliad cyfreithiol o £65,000.

GWEITHGAREDD CYCHWYNNOL

CYPYRDDAU DILLAD

Dywedwyd wrth reolwyr llwyfan gyda chwmni balet i godi a chario sgipiau cwpwrdd dillad yn y Theatre Royal yn Windsor. Roedd nifer o focsys ar y llawr yn ei llwybr ac anafodd ei chefn wrth fynd o'u hamgylch. Helpodd ei hundeb, Equity Actorion Prydain, hi i ennill £75,000 mewn iawndal.

DIODDEFWR DWBL

Cafodd gweithiwr banc brofiad o ladron yn ei gangen ddwywaith o fewn tri mis. Y tro cyntaf cafodd y rheolwr ei ddal a'i fygwth gyda chylllell gyda'r staff wedi eu gorfodi i orwedd ar lawr. Ar ôl yr ail ddigwyddiad, aeth yn wael oherwydd straen. Helpodd ei undeb ef i ennill dyfarniad o £1,250 am y straen a ddioddefodd.

UNED 4: iechyd a diogelwch

ffordd well o weithio cymru

GWEITHGAREDD CYCHWYNN

peryglon gwaith

DISGRIFIAD

Mae iechyd a diogelwch pobl yn y gwaith yn hanfodol yn yr un modd ag iechyd a diogelwch pobl ifanc. Mae'n ddyletswydd ar ysgolion i wneud yn sicr y cynyddir ymwybyddiaeth pobl ifanc am beryglon iechyd a diogelwch wrth baratoi ar gyfer eu profiad gwaith a'u haddysg gyrfaoedd. Mae *Arolwg Gweithwyr 2005 yr Awdurdod Gweithredol Iechyd a Diogelwch* (www.hse.gov.uk/statistics/pdf/whass1.pdf) yn rhoi golwg gyffredinol diddorol ar y mathau o beryglon sy'n wynebu pobl yn y gwaith bob dydd ac i ba raddau y maent yn pryderu am y peryglon hynny.

DEILLIANNAU DYSGU

- » Bydd pobl ifanc yn gwybod am y prif gategoriâu o berygl sy'n wynebu pobl yn y gwaith a'r pryder y gall hynny ei achosi.
- » Daw pobl ifanc yn fwy ymwybodol o'r mesurau rheoli a fedrai ostwng y risg y bydd y peryglon hyn yn anafu iechyd pobl.

DULL

Rhannwch y dosbarth yn grwpiau o bedwar neu bump. Gofynnwch i bob grŵp wneud rhestr o'r gwahanol beryglon y mae pobl yn agored iddynt mewn gwahanol swyddi. Bydd yn gwneud y dasg yn fwy pendant os rhoddwch nifer fach o swyddi iddynt feddwl amdanynt, e.e. nyrs, gweithiwr adeiladu, gweithiwr swyddfa, gweithiwr ffatri, gweithiwr trafndiaeth. Rhowch fath gwahanol o weithiwr i bob grŵp ganolbwyntio arno.

Gofynnwch i'r grwpiau roi adborth o'r peryglon un ar y tro. Ysgrifennwch y peryglon cyffredinol ar fwrdd/siart troi. Dylai'r rhestr fod yn debyg i'r 12 mater cyffredin a restrir yn y ddalen Peryglon Gwaith. Ychwanegwch unrhyw beryglon na soniodd y myfyrwyr amdanynt i lunio rhestr safonol.

Yn nesaf gofynnwch i grwpiau nodi'r tri math mwyaf cyffredin o berygl sy'n effeithio ar bobl yn y gwaith a'r tri pherygl lleiaf cyffredin. Rhowch adborth drwy roi tic yn erbyn pob perygl mwyaf cyffredin (un tic i bob grŵp) a chroes yn erbyn y peryglon lleiaf cyffredin.

Rhannwch y ddalen Peryglon Gwaith a rhoi amser i'r myfyriwr ddarllen drwyddi. Gofynnwch iddynt ddynodi'r peryglon a fyddai'n eu poeni fwyaf pe byddent yn agored iddynt yn eu bywyd gwaith. Gofynnwch iddynt wedyn sut y medrai cyflogwyr yn gweithio gydag undebau llafur a gweithwyr ostwng y risgiau hyn neu eu rheoli. Gofynnwch i fyfyrwyr nodi eu mesurau rheoli a'u hysgrifennu wrth ymyl pob perygl ar y bwrdd/siart troi.

perygion gwaith

Dylech fod yn gwybod pa risgiau y medrech eu hwynebu cyn i chi fynd i fan gwaith ar brofiad gwaith neu gychwyn gweithio. Mae arolwg gweithwyr yr *Awdurdod Gweithredol Iechyd a Diogelwch* yn 2005 yn rhestru'r peryglon mwyaf cyffredin. Mae'n dangos pa gyfran o weithwyr sy'n wynebu'r perygl a pha mor bryderus yw'r bobl hynny y medrai eu hiechyd ddioddef.

Defnyddio cyfrifiadur personol neu liniadur. Roedd 62% o weithwyr yn defnyddio cyfrifiadur desg neu liniadur yn eu swydd bob dydd. Roedd 11% ohonynt yn bryderus y medrai defnyddio'r cyfrifiadur neu liniadur achosi niwed iddynt.

Cemegau a fedrai achosi problemau croen. Mae 50% o'r holl weithwyr yn dod i gysylltiad cyson gyda sylweddau y maent yn gwybod eu bod yn achosi problemau croen. Roedd 12% ohonynt yn bryderus am y risgiau.

Llithro neu faglu. Mewn wythnos arferol mae 30% o weithwyr yn cerdded ar draws lloiau sy'n cyflwyno risg llithro neu faglu (e.e. llithrig, rhwystr, golau gwael). Roedd 30% o'r bobl oedd yn agored i'r perygl yn pryderu y medrent gael eu hanafu.

Codi neu gario. Mae gan 28% o weithwyr swydd sy'n cynnwys codi neu gario llwythi trwm gyda llaw ar ben eu hunain bob dydd. Roedd traean y bobl hyn yn poeni y medrai codi a chario achosi anaf iddynt.

Llwch neu darthau a fedrai achosi problemau anadlu. Mae 29% o weithwyr mewn swyddi lle maent yn agored yn rheolaidd i lwch, tarthau, nwyon neu anweddau. Roedd traean yn pryderu y medrai hyn anafu eu hiechyd.

Gyrru neu weithio o amgylch cerbydau. Mae 28% o weithwyr yn gyrru cerbyd i wneud eu swydd. Mae 20% o weithwyr mewn gweithlu lle caiff cerbydau eu gyrru o'u hamgylch. Roedd 17% o'r grwpiau hyn yn bryderus y medrai gyrru neu weithio'n agos at gerbydau achosi niwed iddynt.

Ymosodiadau corfforol neu fygythiadau yn y gwaith. Roedd gan 21% o weithwyr brofiad o fygythiadau neu ymosodiad (felly byddai mwy mewn risg o'r perygl hwn). Roedd 34% ohonynt yn bryderus y medrai hyn eu hanafu. Roedd 20% wedi teimlo'n ofnus neu wedi cael eu bygwth gan aelod o'r cyhoedd neu gwsmer.

Sŵn. Mae 19% o bobl yn gweithio mewn amgylchedd lle maent yn gorfod codi eu llais i siarad gyda phobl neu lle mae eu gwaith wedi'u gadael gyda sŵn yn eu clustiau neu deimlo'n fyddar dros dro. Roedd chwarter yn pryderu am niwed bosibl i'w clyw.

Gweithio ar uchder. Mae gan 15% o weithwyr swyddi sy'n cynnwys gweithio ar uchder, h.y. gweithio lle medrent syrthio pellter fyddai'n achosi anaf iddynt. Roedd 27% o'r gweithwyr hyn yn pryderu y byddai hyn yn eu hanafu.

Dirgryniad llaw-braich. Mae 8% o weithwyr yn defnyddio offer neu beiriannau pŵer am o leiaf awr yr wythnos sy'n gwneud i'w dwylo ddirgrynu. Roedd chwarter y bobl hyn yn pryderu y medrai dirgryniadau o'r fath achosi anaf iddynt.

Dirgryniad corff cyfan. Mae gan 6% o weithwyr swyddi sy'n golygu teithio ar neu sefyll ar gerbydau neu beiriannau sy'n gwneud i'w cyrff ddirgrynu neu'n rhoi ysgytiad iddynt. Roedd dros chwarter yn poeni y byddai'r dirgryniadau yn eu hanafu.

Straen. Roedd 12% o weithwyr yn cael eu swyddi'n achosi llawer neu lawer iawn o straen a thraean arall yn cael bod eu swyddi'n achosi straen canolig.

UNED 4: iechyd a diogelwch

ffordd well o weithio cymru

GWEITHGAREDD CYCHWYNNOL

iechyd a diogelwch byd-eang

DISGRIFIAD

Yn y gweithgaredd yma caiff myfyrwyr eu hysbysu am ddimensiwn byd-eang materion iechyd a diogelwch drwy gyflwyno gwahanol ystadegau brawychus gan y Sefydliad Llafur Rhyngwladol. Mae ffocws y gweithgaredd ar lafur plant lle mae plant yn ymwneud â gwaith sydd ag effaith negyddol ar eu hiechyd ac yn ymyrryd gyda'u haddysg. Mae myfyrwyr mewn grwpiau'n cynnal peth ymchwil ar lafur plant mewn maes cynnyrch neilltuol: peli troed wedi'u pwytho, siocled/coco, rygiau/carpedi a thybaco. Maent yn cymryd rhan mewn trafodaeth ac yn cynllunio ymgyrch yn eu hysgol neu goleg.

DEILLIANNAU DYSGU

- » Daw pobl ifanc i wybod am rai o effeithiau iechyd a diogelwch globaleiddio a materion llafur plant.
- » Bydd pobl ifanc yn deall pa gamau y medrir eu cymryd i ddileu neu ostwng effeithiau negyddol llafur plant.
- » Bydd pobl ifanc yn ystyried y materion sy'n gysylltiedig â chynllunio ymgyrch leol i godi ymwybyddiaeth ar fater byd-eang.

DULL

Cyflwynwch y pwnc drwy ofyn i fyfyrwyr faint ohonynt sydd â phêl-droed (sydd wedi ei phwytho yn hytrach na phêl blastig) neu'n bwyta siocled? Ydyn nhw'n gwybod lle wnaed y peli troed neu o ble y daeth y coco ar gyfer y siocled? Sut fydden nhw'n teimlo pe gwyddent fod plant ifanc yn cael eu hecsbloetio'n wael i gynhyrchu'r nwyddau hyn?

Dosbarthwch gopiâu o'r daflen Iechyd a Diogelwch Byd-eang. Gofynnwch i'r myfyrwyr weithio mewn grwpiau a dewis cynnyrch i'w ymchwilio. Rhoddir pedair enghraifft ond medrant ddefnyddio'r rhyngwyd i ddod o hyd i enghreifftiau eraill, megis esgidiau ymarfer ac eitemau o ddillad. Y dasg gyntaf yw ymchwilio'r mater gan ddefnyddio'r gwefannau a roddwyd fel man cychwyn.

Unwaith y gorffennwyd y dasg medrwch ofyn i bob grŵp baratoi a rhoi cyflwyniad ar yr hyn y maent wedi'i ganfod am y broblem a sut y caiff ei thrafod (medrant ddefnyddio PowerPoint i ddangos y mater drwy lawrlwytho rhai o'r delweddau o'r gwefannau perthnasol).

Cynhaliwch drafodaeth yn yr ystafell ddosbarth am y datganiad a roddwyd neu ddatblygu eich datganiad eich hun, gan wneud yn siŵr fod gennych fyfyrwyr fydd yn siarad o blaid ac yn erbyn.

Yr awgrym olaf yw gofyn i fyfyrwyr yn eu grwpiau i gynllunio ymgyrch i godi ymwybyddiaeth yn eu hysgol neu goleg am lafur plant. Mae hon yn dasg cynllunio a dylai myfyrwyr gyflwyno eu syniadau i weddill y grŵp. Medrwch bleidleisio ar y syniad gorau a'r cam olaf fyddai i'r myfyrwyr roi'r cynllun ar waith fel rhan o ddinasyddiaeth weithgar.

iechyd a diogelwch byd-eang

Gall cynnyrch a brynwn ac a ddefnyddiwn o wledydd eraill fod wedi eu cynhyrchu gan bobl - ac yn aml blant ifanc - yn gweithio mewn amodau peryglus. Mae hyn yn rhywbeth y dylem bryderu amdano ac - fel dinasyddion gweithgar - wneud rhywbeth amdano.

Dyma rai ffeithiau am iechyd a diogelwch byd-eang gan y Sefydliad Llafur Rhyngwladol:

Mae 5,000 o bobl yn marw bob dydd oherwydd damweiniau yn y gwaith ac afiechydon a ddaliwyd drwy'r gwaith.

Mae dros 270 o filiwn o ddamweiniau yn y gwaith bob blwyddyn ac mewn amaethyddiaeth mae hanner yr holl farwolaethau o ddamweiniau.

Mae sylweddau peryglus yn lladd 440,000 o weithwyr bob blwyddyn gydag asbestos yn hawlio 100,000 o'r bywydau hynny.

Daeth iechyd a diogelwch byd-eang yn fater pwysig i undebwyr llafur:

Gall busnesau rhyngwladol fod â gwahanol safonau iechyd a diogelwch mewn gwahanol wledydd. Un ffordd o ostwng costau yw drwy wneud gweithwyr mewn gwledydd tlotach yn agored i fwy o risgiau.

Mewn rhai gwledydd mae rhanbarthau arbennig yn ymwneud ag allforion (Parthau Prosesu Allforion) lle gwaherddir undebau llafur. Yn aml mae amserlenni gwaith yn drwm iawn ac amodau iechyd a diogelwch yn wael.

Gall peryglon groesi ffiniau o un wlad i wlad arall, e.e. safleoedd pŵer niwclear, gwastraff gwenwynig a defnyddio plaladdwyr.

Llafur plant yw un o'r materion sy'n achosi mwyaf o bryder:

Mae 352 miliwn o blant yn cymryd rhan mewn gweithgaredd economaidd (a elwir yn waith plant a ganiateir cyn belled nad yw'n effeithio ar eu hiechyd neu'n atal eu haddysg) ac mae un ym mhob chwe phlentyn 5-17 oed yn cymryd rhan mewn llafur plant. Mae llafur plant yn golygu plant dan 12 oed yn gweithio a rhai rhwng 12 a 14 yn cymryd rhan mewn gwaith niweidiol.

Mae 8 miliwn o blant yn gweithio yn y dulliau gwaethaf o lafur plant heb reolaeth yn cynnwys bod yn gaethweision, eu recriwtio'n orfodol, eu gorfodi i fod yn buteiniaid, masnachu mewn pobl, eu gorfodi i weithgareddau anghyfreithlon neu'n agored i waith peryglus.

Mae 171 miliwn yn gweithio mewn llafur plant peryglus, h.y. yn gweithio mewn amodau peryglus lle medrant gael eu lladd neu eu gwneud yn sâl.

Defnyddir llafur plant i gynhyrchu eitemau bob dydd y medrem oll fod yn eu defnyddio.

iechyd a diogelwch byd-eang

TASG UN

Ymchwiliwch lafur plant a pha gamau a gymerwyd i'w atal. Canolbwyntiwch ar un o'r cynnyrch dilynol.

Peli troed – gwelwch enghraifft Sialkot ar www.ilo.org

Siocled/coco – www.ilo.org

Rygiâu a charpedi – www.rugmark.org

Tybaco – www.eclt.org

Mae'r safle cyffredinol sy'n werth ymweld â hwy am ymchwil yn cynnwys:

www.stopchildlabor.org/

www.hrw.org/children/labor.htm

www.ilo.org

TASG DAU

Paratowch i siarad mewn dadl yn yr ystafell ddosbarth un ai dros neu yn erbyn y cynnig:

'Mae gwaith plant a llafur plant yn ddrygioni angenrheidiol mewn byd cystadleuol byd-eang'

TASG TRI

Fel gŵp o ddinasyddion gweithgar cynlluniwch ymgyrch yn eich ysgol neu goleg i dynnu sylw at fater llafur plant. Sut fydddech chi'n cyfleu'r syniad ein bod i gyd yn gyfrifol am gefnogi llafur plant drwy'r dewisiadau a wnawn fel defnyddwyr?

Datblygwch syniad ar gyfer digwyddiad unigol neu ymgyrch dros gyfnod i godi ymwybyddiaeth myfyrwyr eraill, athrawon a rhieni. Byddwch yn barod i gyflwyno eich syniad i'r dosbarth.

beth wnaethech chi?

DISGRIFIAD

Mae'r gweithgaredd yn rhoi 12 sefyllfa a geir weithiau mewn gwahanol amgylcheddau gwaith. Mewn grwpiau, mae myfyrwyr yn darllen drwy'r sefyllfaoedd ac yn penderfynu beth sydd o'i le a'r hyn y dylent ei wneud pe byddent yn y sefyllfa honno. Dylai'r gweithgaredd godi ymwybyddiaeth myfyrwyr o iechyd a diogelwch a pha gamau y medrant eu cymryd i osgoi problemau.

DEILLIANNAU DYSGU

- » Mae pobl ifanc yn dysgu am y math o ddamweiniau a all ddigwydd yn y gwaith ac ar brofiad gwaith.
- » Mae pobl ifanc yn dysgu ymatebion addas i sefyllfaoedd a fedrai fod yn beryglus.

DULL

Gwnewch gopiâu o'r cardiau Sefyllfa cyn y sesiwn, un set ar gyfer pob grŵp. Gofynnwch i fyfyrwyr ffurfio grwpiau o bedwar ac esbonio diben y gweithgaredd. Dylent benodi un myfyriwr yn ysgrifennydd i gofnodi sylwadau eu grŵp. Dylai'r person yma hefyd fod yn barod i ddweud yn ystod y drafodaeth wedyn yr hyn a benderfynodd y grŵp.

Rhowch set o gardiau i bob grŵp. Esboniwch nad yw digwyddiadau o'r fath yn gyffredin ar brofiad gwaith ond y dylai pawb fod yn ymwybodol o faterion iechyd a diogelwch. Gofynnwch iddynt droi un cerdyn ar y tro. Dylai un myfyriwr ddarllen y sefyllfa yn uchel a dylai'r grŵp wedyn drafod y ddau gwestiwn ar waelod pob cerdyn. Beth sydd o'i le? Beth ddylech chi wneud? Rhowch 15/20 munud i gwblhau'r dasg.

Dewiswch un grŵp ar hap i roi eu hymatebion i'r sefyllfa gyntaf. Gofynnwch a oes unrhyw grŵp arall yn anghytuno neu ag ymateb gwahanol. Defnyddiwch y sylwebaeth i ychwanegu unrhyw bwyntiau pellach. Yna symudwch ymlaen i'r sefyllfa nesaf, gan ddewis grŵp gwahanol i gychwyn bob tro.

Os oes ymwelydd yn bresennol yn y wers, gofynnwch am ei sylwadau ar ymatebion y myfyrwyr.

PARATOI AR GYFER PROFIAD GWAITH

beth wnaethech chi?

SYLWEBAETH AR GYFER ARWEINWYR GRŴP

SEFYLLFA 1: Dylai myfyrwyr gael eu hyfforddi sut i godi ac na ddylent fod yn codi cleifion os yw tu hwnt i'w gallu corfforol. Os ydynt yn cael poen yn eu cefn, dylent roi'r gorau i godi ar unwaith a dweud wrth eu goruchwyliwr. Dylent hefyd hysbysu eu cydlynnydd profiad gwaith.

SEFYLLFA 2: Ar bod y myfyrwyr wedi derbyn hyfforddiant, ni ddylent orfod straenio eu hunain drwy godi a chario. Dylai'r myfyriwr ddweud wrth eu goruchwyliwr os yw rhai pethau'n rhy drwm i'w cario a gofyn a fedrir defnyddio troliau, neu os medrir rhannu eitemau yn unedau llai i'w gwneud yn haws eu trin.

SEFYLLFA 3: Dylai'r myfyriwr fod wedi sôn am yr ecsema pan wnaeth gais am y lleoliad. Dylai'r myfyriwr ddweud wrth y rheolwr am y dermatitis a gofyn un ai am beidio golchi gwalltiau neu am fenig plastig i'w defnyddio wrth olchi gwallt.

SEFYLLFA 4: Ni ddylai'r myfyriwr fod wedi bod yn defnyddio llif gron, sy'n beryglus iawn ac wedi'u gwahardd ar gyfer myfyrwyr ar brofiad gwaith. Ni ddylai'r cydweithiwr fod wedi gadael y myfyriwr heb oruchwyliaeth. Mae damweiniau'n aml yn digwydd pan gaiff dillad eu tynnu i lifiau ac nid yw torri bysedd i ffwrdd yn beth anghyffredin.

SEFYLLFA 5: Mae lleoliadau mewn canolfannau hamdden fel arfer yn cynnwys dyletswyddau glanhau cyffredinol. Dylai'r myfyriwr dderbyn cyfarwyddyd ar ddefnyddio gwahanol ddeunyddiau glanhau a chael eu goruchwyllo wrth ddefnyddio deunyddiau peryglus, a all ollwng nwy clorin gwenwynig pan gânt eu cyfuno.

SEFYLLFA 6: Nid yw'r cwmni wedi gosod enghraifft dda o gadw tŷ drwy ganiatáu i'r storfa ddod yn frwnt. Mae'r sefyllfa hefyd yn awgrymu fod y cwmni'n ecsbloetio'r myfyriwr drwy ei (d)defnyddio fel 'gwas bach'. Gallai ymweliad iechyd a diogelwch fod wedi dangos fod y lleoliad yn anaddas ar gyfer myfyriwr gydag asthma.

Dylai'r myfyriwr ddweud wrth y cydweithiwr am yr asthma a'r tebygrwydd y medrai gwaith o'r fath achosi ymosodiad. Dylai'r cyflogydd ddweud wrth ysgolion am y sylweddau y mae'r myfyriwr yn debyg o'i defnyddio a'r tasgau y byddant yn eu gwneud.

SEFYLLFA 7: Ni ddylai'r myfyriwr ddefnyddio peiriant gwneud toes a bu'r cydweithiwr yn esgeulus wrth adael y myfyriwr heb oruchwyliaeth i edrych ar ôl y peiriant. Dylai'r myfyriwr ofyn i rywun eraill yn y becws i edrych ar ôl y peiriant a/neu ei droi i ffwrdd.

SEFYLLFA 8: Ni ddylai'r myfyriwr fod yn gweithio fwy na dau fetr uwchben y ddaear. Dylai'r myfyriwr beintio'r llawr daear a dweud wrth y goruchwyliwr na ddylai weithio oddi ar yr ysgol.

SEFYLLFA 9: Ni ddylai'r myfyriwr fod yn defnyddio'r peiriant torri cig moch. Dylai'r myfyriwr ofyn i'r cwsmer ddychwelyd yn nes ymlaen pan fydd ham yn barod, neu awgrymu cig arall sydd eisoes wedi'i dorri neu ham sydd wedi'i bacio ymlaen llaw.

SEFYLLFA 10: Dylai'r myfyriwr glymu ei (g) wallt neu ei roi dan het wrth weithio unrhyw le yn ymyl peiriannau sy'n symud. Mae'n rhwydd i wallt llaes gael ei dynnu i beiriannau gyda chanlyniadau dychrynlyd.

SEFYLLFA 11: Dylai'r cwmni gyflenwi esgidiau diogelwch sy'n ffitio pobl gyda thraed llai, os ydynt yn cynnig profiad gwaith. Medrid ystyried ei fod yn gwahaniaethu yn erbyn menywod sy'n fyfyrwyr, sydd yn tueddu i fod â thraed llai. Dylai'r ymweliad iechyd a diogelwch wirio fod cyflenwad o esgidiau meintiau llai i ffitio myfyrwyr.

SEFYLLFA 12: Ni ddylid gadael y myfyriwr heb oruchwyliaeth i symud cŷn peryglus o'u ffaldau a dylai ysgolion drafod goruchwyliaeth gyda'r cyflogydd. Dylai'r myfyriwr ofyn i'r goruchwyliwr os gall weithio gydag aelod profiadol o staff ar y dasg hon.

beth wnaethech chi?

SEFYLLFA 1

Mae'ch profiad gwaith mewn cartref ar gyfer yr henoed. Mae'r cartref braidd yn brin o staff yn ystod y boreau a gofynnir i chi godi cleifion pan fo rhywun eraill yn gwneud y gwely. Mae angen plygu dros y gwely i wneud hyn ac ar ôl dau ddiwrnod rydych yn cael poen yng ngwaelod eich cefn.

Beth sydd o'i le? Beth ddylech chi wneud?

SEFYLLFA 2

Mae'ch profiad gwaith mewn archfarchnad. Ar eich diwrnod cyntaf dangoswyd i chi sut i godi a chario blychau o nwyddau. Buoch yn llenwi'r silffoedd yn yr adran grawnfwydydd ond yn awr cawsoch eich rhoi ar ddiodydd meddal. Nid ydych yn fawr na chryf iawn ac yn ei chael yn anodd codi a chario llwyth o ddiodydd mewn poteli a chaniau.

Beth sydd o'i le? Beth ddylech chi wneud?

SEFYLLFA 3

Mae eich profiad gwaith mewn salon trin gwallt. Rydych yn dioddef o fath ysgafn o ecsema, ond nid oedd sôn am hyn ar eich ffurflen gais profiad gwaith. Gofynnwyd i chi helpu drwy olchi gwallt cwsmeriaid a chewch fod y siampw a'r cyflyrwyr a ddefnyddir yn achosi dermatitis i chi.

Beth sydd o'i le? Beth ddylech chi wneud?

SEFYLLFA 4

Mae'ch profiad gwaith gyda chwmni'n gwneud fframiau ffenestr pren. Rydych yn awyddus i ddysgu sgiliau newydd. Yn ystod yr ail wythnos mae'r person sy'n gweithio gyda chi yn dangos i chi sut i ddefnyddio'r llif gron i dorri coed. Rhoddir gogls i chi amddiffyn eich llygaid a chewch eich gadael i dorri darnau o bren.

Beth sydd o'i le? Beth ddylech chi wneud?

SEFYLLFA 5

Mae'ch profiad gwaith mewn canolfan hamdden. Dywedodd eich disgrifiad lleoliad y byddech yn gwneud dyletswyddau glanhau cyffredinol. Mae'ch goruchwyliwr yn rhoi bwced i chi'n cynnwys gwahanol gynnyrch glanhau. Gofynnir i chi lanhau toiledau'r ystafell newid. Mae hyn yn cynnwys defnyddio powdr costig i lanhau'r toiledau.

Beth sydd o'i le? Beth ddylech chi wneud?

SEFYLLFA 6

Mae'ch profiad gwaith mewn gweithdy'n gwneud fframiau lluniau. Fe wnaethoch sôn ar eich ffurflen gais fod asthma arnoch. Un diwrnod pan mae'r rheolwr i ffwrdd o'r gweithdy, mae'r person sy'n gweithio gyda chi yn rhoi brwsh a phadell lwch i chi. Maent yn esbonio fod cadw'r lle yn daclus yn agwedd bwysig o'r gwaith. Maent yn gofyn i chi lanhau'r storfa sy'n frwnt iawn.

Beth sydd o'i le? Beth ddylech chi wneud?

UNED 4: iechyd a diogelwch

ffordd well o weithio cymru

PARATOI AR GYFER PROFIAD GWAITH

beth wnaethech chi? /2

SEFYLLFA 7

Mae'ch profiad gwaith mewn archfarchnad sydd â'i fecws ei hunan. Rydych yn treulio deuddydd yn gweithio yn y becws, sy'n gwneud bara a theisennau ffres bob dydd. Mae'r person sy'n gweithio gyda chi yn gofyn i chi edrych ar ôl y peiriant gwneud toes pan mae'n mynd allan am funud.

Beth sydd o'i le? Beth ddylech chi wneud?

SEFYLLFA 8

Mae'ch profiad gwaith gyda chwmni bach sy'n adeiladu tai ac yn gwneud gwaith adeiladu cyffredinol. Rydych yn mwynhau peintio ac mae'ch goruchwyliwr yn gofyn i chi beintio fframiau ffenestr ar lawr daear a llawr cyntaf y tŷ. Maent yn dangos i chi sut i ddefnyddio'r ateg ysgol. Mae hyn yn eich galluogi i glymu'r ysgol i'r tŷ ac i hongian eich pot paent.

Beth sydd o'i le? Beth ddylech chi wneud?

SEFYLLFA 9

Mae'ch profiad gwaith mewn siop gornel fach. Rydych yn mwynhau gweithio ar y cownter deli lle caiff wahanol fathau o gigoedd oer a chawsiau eu gwerthu. Cewch eich gadael ar eich pen eich hun pan aiff y perchennog allan. Daw cwsmer i mewn a gofyn am ham newydd ei dorri. Mae'r ham wedi'u dorri wedi mynd i gyd ac mae angen i chi dorri mwy gan ddefnyddio'r peiriant torri cig moch.

Beth sydd o'i le? Beth ddylech chi wneud?

SEFYLLFA 10

Mae'ch profiad gwaith mewn gweithdy mewn garej. Mae gennych wallt hir. Heddiw mae'r peiriannydd yn gweithio ar gar sydd â ffan belt sy'n gwichian. Maent yn gofyn i chi helpu i ganfod y nam drwy edrych dan y fonet pan gaiff yr injan ei refio.

Beth sydd o'i le? Beth ddylech chi wneud?

SEFYLLFA 11

Rydych chi'n gweithio mewn gweithdy peirianeg yn gwneud falfiau. Er bod pawb i fod i wisgo esgidiau diogelwch, maint pump yw'ch traed chi ac nid oes unrhyw rai o'r esgidiau yn eich ffitio. Dywed eich goruchwyliwr y gwnaiff yr esgidiau ymarfer yr ydych yn eu gwisgo y tro.

Beth sydd o'i le? Beth ddylech chi wneud?

SEFYLLFA 12

Rydych yn gweithio mewn cenelau lle mae pobl yn gadael eu cŵn pan fyddant yn mynd ar eu gwyliau. Un o'ch swyddi yw glanhau'r ffaldau ar ôl symud y cŵn yn gyntaf. Mae'r rhan fwyaf o'r cŵn yn dawel, ond rydych yn poeni am Alsatian a Doberman.

Beth sydd o'i le? Beth ddylech chi wneud?

yn y llys

DISGRIFIAD

Mae gan gyflogwyr gyfrifoldebau neilltuol am reoli iechyd a diogelwch yn y gwaith. Lle dynodwyd fod perygl yn debygol o effeithio ar weithwyr, mae'n rhaid i gyflogwyr asesu'r risgiau i iechyd a diogelwch eu gweithwyr ac aelodau'r cyhoedd. Mae ganddynt gyfrifoldeb am weithredu i reoli'r risgiau hyn. Mae gan gyflogwyr hefyd gyfrifoldeb i roi gwybodaeth a hyfforddiant i'w gweithwyr ar faterion iechyd a diogelwch.

Mae'r astudiaethau achos yn dangos beth all ddigwydd oherwydd esgeulustod neu fethiant i gynnal asesiadau risg a chymryd y camau angenrheidiol. Mae tair enghraifft o achosion llys yn disgrifio beth ddigwyddodd pan wnaeth yr Awdurdod Gweithredol Iechyd a Diogelwch erlyn cyflogwyr. Mae'r astudiaeth achos olaf yn dangos sut y gweithredodd cyflogwr cyfrifol i atal problemau rhag digwydd - yn yr achos hwn Anaf Straen Ailadroddus (RSI). Mae'r myfyrwyr yn darllen yr astudiaethau achos a thrafod y materion a godwyd ganddynt.

DEILLIANNAU DYSGU

- » Bydd pobl ifanc yn codi eu hymwybyddiaeth o achosion damweiniau yn y gwaith a dyletswyddau cyflogwyr.
- » Bydd pobl ifanc yn deall rôl yr Awdurdod Gweithredol Iechyd a Diogelwch wrth weithredu'r gyfraith.
- » Bydd pobl ifanc yn deall ystyr 'perygion', 'risgiau' ac 'esgeulustod' yng nghyd-destun iechyd a diogelwch.

DULL

Cyflwynwch yr astudiaethau achos drwy esbonio ystyr peryglon a risgiau yn y gwaith. Mae 'perygl' yn golygu unrhyw beth a all achosi salwch neu anaf. 'Risg' yw'r tebygolrwydd y bydd hyn yn digwydd. Caiff risgiau eu hasesu yn ôl difrifoldeb y canlyniadau (o dorri bys i farwolaeth) a pha mor aml y maent yn debygol o ddigwydd (bob dydd i bob ychydig flynyddoedd). Roedd yr achosion a aeth i'r llys yn ganlyniad camgymeriad gan berson a methiant un ai i asesu risgiau'n iawn neu weithredu i reoli'r risgiau. Yn dibynnu ar faint o amser sydd ar gael, gofynnwch i bobl ifanc, yn gweithio mewn grwpiau o bedwar neu bump, ddarllen un neu'r cyfan o'r tri achos llys ac wedyn darllen astudiaeth achos LOOT/RSI. Daw'r achosion llys o dudalennau cylchgrawn *Safety Management*.

UNED 4: iechyd a diogelwch

ffordd well o weithio cymru

ASTUDIAETHAU ACHOS

yn y llys/2

Gofynnwch i'r grwpiau ystyried y cwestiynau dilynol ynghylch pob un o'r tair astudiaeth achos:

- » Beth oedd achos y ddamwain?
- » I ba raddau yr oedd yn ganlyniad camgymeriad gan berson?
- » Pwy oedd ar fai?
- » A oedd y cwmni'n esgeulus?
- » Beth oedd y risgiau y dylent fod wedi cael eu dynodi?
- » Pa gamau a ddylid fod wedi eu cymryd i wneud yn siŵr fod y risgiau hyn yn cael eu rheoli?
- » Pa fath o iawndal neu ddirwy sy'n addas? (gwelwch isod ar gyfer canlyniadau achosion llys)

Mae'r cwestiynau a godwyd gan astudiaeth achos LOOT yn cynnwys:

- » Pa risgiau gafodd eu dynodi gan reolwyr LOOT a pha gamau wnaethant eu cymryd i reoli'r risgiau hyn?
- » Ym mha ffordd mae'r agwedd at iechyd a diogelwch a ddangosir gan LOOT yn wahanol i'r cwmnïau a aeth i'r llys?

Gofynnwch i'r grwpiau roi eu hatebion ac ysgogi trafodaeth grŵp cyfan. Gall myfyrwyr hoffi wybod canlyniadau'r achosion llys.

ACHOS 1

Cafodd Awdurdod Iechyd De Morgannwg ddirwy o £3,000 dan Ddeddf Iechyd a Diogelwch yn y Gwaith a'i orchymyn i dalu costau o £836.

ACHOS 2

Cafodd A J Wilson ddirwy o £9,000 dan y *Ddeddf Iechyd a Diogelwch yn y Gwaith* a'u gorchymyn i dalu £3,500 o iawndal i Dent. Fe'u gorchymynnwyd hefyd i dalu costau o £1,531.

ACHOS 3

Cafodd Gott Foods Cyfyngedig ddirwy o £14,000 dan *Reoliadau Darpariaeth a Defnydd Offer Gwaith 1992*:

£2,500 am ddwy drosedd o fethu sicrhau fod y cylchlifiau'n addas o ran dyluniad a gwneuthuriad ar gyfer y gwaith;

£3,000 am ddwy drosedd o fethu sicrhau fod gweithredwyr cylchlifiau'n cael gwybodaeth ddigonol;

£6,000 am dair trosedd o fethu hyfforddi'r tri gweithredydd yn iawn.

Cawsant hefyd eu gorchymyn i dalu costau erlyn yr Awdurdod Gweithredol Iechyd a Diogelwch o £1,567.93.

'Marwolaeth anfaddeuol' o sgaldio claf gyda Syndrom Down

Llys Ynadon Caerdydd yn clywed y bu farw claf 57 oed gyda syndrom Down ar ôl cael ei sgaldio'n ddifrifol mewn bath mewn ysbyty.

Bu farw Michael Williams, claf yn Ysbyty Trelái yng Nghaerdydd ar ôl iddo fynd i fath yn cynnwys dŵr oedd 12 gradd Celsius yn boethach na'r tymheredd a argymhellwyd gan yr Adran Iechyd.

Darganfuwyd Williams i fyny at ei ganol mewn dŵr chwilboeth yn yr ysbyty a bu farw ddeg awr wedyn yn uned losgiadau Ysbyty Treforys yn Abertawe, meddai Wayne Miles, Arolygydd yn erlyn ar ran yr Awdurdod Gweithredol Iechyd a Diogelwch.

Bu Williams yn glaf yn yr ysbyty am 13 mlynedd ac roedd yn cymryd bath bob dydd gyda help cynorthwyr gofal. Roedd yn yr arfer o ostwng ei hunan i'r bath o gadair olwyn, ar ôl i'r cynorthwyydd gofal dywallt dŵr i'r bath ar ei gyfer. Adeg y sgaldio, roedd wedi rhedeg bath heb i'r pum cynorthwyydd gofal oedd ar ddyletswydd wybod am hynny.

'Cafodd ei ddarganfod yn y bath gan nyrsys. Medrent weld ei fod wedi sgaldio'n ddifrifol ac fe wnaethant ddefnyddio tywelion a chynfasau gwlyb i oeri rhan isaf ei gorff,' meddai Miles wrth y llys.

Ychwanegodd fod y darlleniadau o'r tanc dŵr oedd yn gwasanaethu'r bath yn dangos fod y dŵr yn y tanc yn 60 gradd Celsius - arfer cyffredin mewn ysbytai i osgoi Clefyd Legionnaire rhag lledaenu.

Cyn y ddamwain, clywodd y llys fod swyddog iechyd a diogelwch yr ysbyty wedi mynychu seminar gan yr Awdurdod Gweithredol Iechyd a Diogelwch lle soniwyd am beryglon sgaldio, ac esboniwyd y mesurau y dylid eu cymryd i atal digwyddiadau sgaldio.

Roedd y swyddog iechyd a diogelwch wedi dweud yn fanwl wrth reolwyr yr ysbyty beth oedd y risgiau a'r mesurau rheoli, meddai Miles. Fodd bynnag, nid oedd mesurau syml dros dro i atal digwyddiadau sgaldio - megis cloi drysau i ystafelloedd ymolchi a chymryd y top oddi ar dapiau dŵr poeth - wedi eu cymryd.

'Methodd Awdurdod Iechyd De Morgannwg sicrhau diogelwch y claf,' meddai Miles.

Wrth siarad mewn ple lliniaru ar ran Awdurdod Iechyd De Morgannwg, dywedodd David Greensmith fod marwolaeth Williams yn 'drasiedi anfaddeuol', ac y cymerwyd mesurau diogelwch ers y ddamwain - yn cynnwys cyflwyno dyfeisiau rheoli thermostatig a falfiau cymysgu.

Ychwanegodd y byddai'n rhaid talu unrhyw ddirwy a'r costau allan o'r gyllideb ar gyfer gofal cleifion.

DIFFYG A SESIAD YN ARWAIN AT BENTWR O DEILS DDISGYN AR FENYW'N CERDDED HEIBIO

Llys Ynadon West Hampstead yn clywed y bu'n rhaid i fenyw 62 oed gael wyth pwyth yn ei phen ar ôl cael ei tharo gan bentwr o deils yn disgyn o adeilad yn cael ei adnewyddu.

Dyweddodd Neil Martin, Arolygydd Iechyd a Diogelwch yn erlyn, nad oedd y cwmni, A J Wilson, wedi cynnal asesiad risg a fyddai wedi sylwi ar berygl o deils yn disgyn oddi ar barapet o flaen yr adeilad.

'Bu'n rhaid i Shirley Dent dreulio 24 awr yn yr adran ddamweiniau,' meddai Martin. 'Dyweddodd y meddyg wrthi ei bod yn lwcus i fod yn fyw. Pe bai ochr finnog y teils wedi'i tharo, gallai fod wedi cael ei lladd.'

Roedd Dent angen wyth pwyth i'w phen a methodd weithio am chwe wythnos fel canlyniad i'r ddamwain.

Ychwanegodd Martin nad oedd unrhyw rwystrau na byrddau i atal dim rhag disgyn i'r palmant islaw'r parapet pan oedd y cwmni'n gwneud gwaith teilsio. Er y bu sgaffald o flaen yr adeilad yn Stryd Heath, Hampstead, roedd wedi ei dynnu fis cyn y ddamwain, ychwanegodd.

Roedd llenni plastig wedi eu gosod ar dop y llenni byrddau haenog ar flaen yr adeilad i atal y pren haenog rhag cael ei ddifetha mewn tywydd gwael.

Er bod y palmant stryd cul wyth metr yn unig dan y parapet, nid oedd rheolwr y safle wedi ystyried yn iawn beth oedd risgiau gosod y llenni, meddai Martin.

'Medrai'r sefyllfa beryglus yma fod wedi ei hosgoi. Fe wnaeth yr adeiladwyr ganiatáu i ddamwain ddigwydd a fedrai fod wedi achosi marwolaeth,' ychwanegodd Martin.

Roedd y gweithiwr mewn gofal yn gwybod am risgiau pethau'n chwythu oddi ar y parapet, meddai Martin, oherwydd bod clwydi bwrdd haenog pren wedi chwythu dros yr ochr mewn tywydd gwyntog ryw chwe mis cyn y digwyddiad.

Mewn ple lliniaru ar ran A J Wilson, dywedodd Derek O'Sullivan fod y digwyddiad yn gyfuniad o 'gamgymeriad gwirion, diffyg goruchwyliaeth a thywydd anarferol.'

TRI GWEITHIWR MEWN CWMNI BWYD YN CAEL ANAFIADAU DIFRIFOL I'W BYSEDD A'U DWYLO

Clywodd Llys Ynadon Lancaster i dri gweithiwr ffatri fwyd gollu rhannau o'u dwylo a dioddef anafiadau difrifol wrth ddefnyddio cylchlifiau yn ei safle.

Dyweddodd John Batty, yn erlyn ar ran yr Awdurdod Gweithredol Iechyd a Diogelwch, wrth y llys y digwyddodd y damweiniau pan oedd staff yn Gott Foods Cyf yn Swydd Caerhirfryn yn defnyddio cylchlifiau - peiriannau chwe throedfedd o uchder gyda llafnau'n troi - i dorri cywion ieir wedi'u coginio yn eu hanner.

Collodd Dean Walker flaen ei fys bach a rhan o'i fys modrwy pan oedd yn rhoi'r un o'r cywion ieir yn y gylchlif.

Cafodd dau weithiwr eraill rhwng 18 a 22 oed anafiadau i'w dwylo hefyd, meddai Batty – yn cynnwys Greg Markham, a gollodd dri chwarter modfedd o'i fawd mewn damwain debyg.

Digwyddodd yr holl ddamweiniau yn fuan ar ôl i'r dynion ddechrau gweithio gyda'r cylchlifiau, meddai Batty.

Dechreuodd arolygwyr yr Awdurdod Iechyd a Diogelwch ymchwilio'r cwmni yn dilyn cwynion gan Ysbyty Royal Lancaster a oedd yn pryderu am y nifer yr anafiadau o'r ffatri yr oedd yn eu trin.

'Digwyddodd y damweiniau hyn o fewn ychydig wythnos i'r gweithiwr gychwyn,' meddai Batty wrth y llys. 'Mewn un achos roedd o fewn ychydig oriau i'r gweithiwr ddechrau yno. Ymddengys fod hyfforddiant annigonol.'

Pan ymchwiliodd arolygwyr yr Awdurdod Iechyd a Diogelwch y digwyddiadau, dywedodd y goruchwylwyr wrthynt nad oeddent wedi derbyn unrhyw hyfforddiant ffurfiol ar sut i ddefnyddio'r peiriannau a'u bod wedi gorfod dysgu sut i'w defnyddio drwy broses o 'brofi a methu'.

Dyweddodd Batty fod dryswch llwyr am bwy oedd yn gyfrifol am yr hyfforddiant.

Wrth siarad mewn ple liniaru ar ran y cwmni, a blediodd yn euog, dywedodd David Kelly wrth y llys y gwariwyd £50,000 ar offer awtomatig oedd yn golygu nad oedd yn rhaid i weithwyr erbyn hyn roi'r cywion yn y peiriant gyda llaw.

LOOT a rheoli anhwylderau braich uchaf cysylltiedig â gwaith

LOOT yw'r prif bapur hysbysebion am ddim ym Mhrydain. Mae'n cyflogi 625 o bobl. Mae'r cwmni yn defnyddio'r dechnoleg ddiweddaraf ac felly mae'r holl weithwyr yn treulio llawer o amser o flaen sgrin cyfrifiadur. Mae hyn yn neilltuol o wir am Gymerwyr Hysbysebion (50% o'r holl weithwyr) a staff cynhyrchu, gyda phawb yn gweithio i amserlenni cyhoeddi tyn. Yn LOOT, felly, mae iechyd, diogelwch a materion ergonomig yn hollbwysig.

Mae agwedd LOOT at reoli anaf straen ailadroddus (RSI) yn rhan o bolisi iechyd a diogelwch cyffredinol y cwmni.

Mae'r cwmni bob amser wedi darparu ffrwythau ffres i'w weithwyr. Cyflwynwyd tylino gwddf ac ysgwyddau ar gyfer Cymerwyr Hysbysebion yn 1989 i liniaru straen. Mae derbyn hysbysebion yn dasg fewnbynnu ddwys ac fel canlyniad mae Cymerwyr Hysbysebion yn tueddu i fod ag ystum llonydd.

Yn 1992, cyflogodd LOOT rywun i edrych ar ffyrdd o wella'r amgylchedd gwaith i wneud asesiad ar argymhellion. Mae'r swyddfeydd yn awr i gyd wedi'u gynllunio'n ergonomaid. Mae gan orsafoedd gwaith ddesgiau y medrir addasu eu huchder a bysellfyrddau,

sgriniau a chadeiriau y medrir eu haddasu. Mae troedfeinciau a braich feinciau a sgriniau wrthddallu ar gael a chaiff goleuadau ac awyriad eu rheoli'n ofalus pan fo angen.

Mae Swyddog Iechyd a Diogelwch llawn-amser a thîm o therapyddion tylino. Mae pawb sy'n gwneud cais am swydd yn llenwi holiadur

iechyd cyn eu cyflogi fel rhan o fonitro iechyd. Caiff yr holl weithwyr hefyd sesiwn anwytho ar iechyd a diogelwch, sy'n cynnwys asesiad gorsaf waith unigol. Mae polisi iechyd a diogelwch ysgrifenedig a chanllawiau ysgrifenedig ar arferion gweithio diogel.

Dosberthir rhestr wirio fisol ar RSI i'r holl weithwyr i'w galluogi i roi adroddiad cynnar am symptomau o unrhyw fath. Mae hyn yn annog staff i gymryd rhan weithgar wrth reoli eu hiechyd eu hunain pan fyddant yn y gwaith. Mae nyrs iechyd galwedigaethol yn ymweld unwaith y mis i asesu'r rhai sy'n nodi symptomau.

Mae therapyddion a goruchwyliwr y cwmni yn tanlinellu pwysigrwydd ystum cywir, ymarferion rheolaidd a chymryd egwyl. Dangosir gweithwyr cyfres o ymarferion sy'n ymestyn rhannau neilltuol o aelodau uchaf y corff a chânt eu hannog i ymarfer eu dwylo a'u llygaid yn rheolaidd.

Gwelodd y cwmni ostyngiad sylweddol dros y ddwy flynedd ddiwethaf yn nifer y gweithwyr sy'n adrodd symptomau.

materion heddiw

DISGRIFIAD

Nod y gweithgaredd yma yw rhoi dealltwriaeth i fyfyrwyr o amrywiaeth o faterion cyfoes mewn iechyd a diogelwch yn y gwaith. Daw'r wyth darn o erthyglau a gyhoeddwyd yn Risks, e-gylchgrawn y TUC, sy'n delio gydag iechyd a diogelwch yn y gwaith (www.tuc.org.uk/h_and_s/). Mae ysgolion yn aml yn dehongli iechyd a diogelwch mewn ffordd gul a nod yr ymarferiad hwn yw ehangu'r drafodaeth i gynnwys materion byw megis: lladd corfforaethol, profi am gyffuriau, ysmegu goddefol, gordwymo yn y gwaith, ymosodiadau ar weithwyr gwasanaeth cyhoeddus, damweiniau fferm a phlant ,ac afiechyd y galon yn gysylltiedig â straen.

DEILLIANNAU DYSGU

- » Bydd pobl ifanc yn deall yr ystod eang o faterion a gynhwysir dan bennawd llydan iechyd a diogelwch.
- » Bydd pobl ifanc yn deall mwy am sut y gall y gwaith a wnânt amharu ar eu hiechyd.

DULL

Gofynnwch i fyfyrwyr weithio mewn grwpiau o bedwar. Rhannwch y dalenni gyda'r wyth erthygl o e-gylchgrawn Risks.

Gofynnwch i fyfyrwyr ddarllen drwy'r achosion ac i wneud nodyn o'r prif fater ym mhob achos.

Dylent drafod a chytuno ar yr hyn y credant ddylai fod yn hawliau gweithwyr ym mhob achos. Dylent wedyn ystyried pa gyfrifoldebau y dylai gweithwyr eu cael ym mhob sefyllfa.

Wedyn dylent drafod pa gamau y credant y medrai (a) cyflogwyr a (b) llywodraeth eu cymryd ar bob un o'r materion hyn.

Gwahoddwch ymwelydd sydd â chyfrifoldeb am iechyd a diogelwch i roi sylw ar y materion ac ar adroddiadau'r myfyrwyr.

GWEITHGAREDD MATERION HEDDIW

materion heddiw

ERTHYGL 1

Undebau'n dadlau am oriau gwaith

Mae undebau eisiau diwedd ar y sefyllfa lle mae gweithwyr ym Mhrydain sy'n gweithio'r oriau hiraf, sydd â'r egwyl cinio byrraf a'r lleiaf o wyliau yn Ewrop. Cadarnhaodd arolwg gan Mercer Human Resource Consulting yr wythnos hon fod gweithwyr ym Mhrydain yn cael llai o wyliau ar dâl na gweithwyr unrhyw wlad arall

yn yr Undeb Ewropeaidd, ac mai hwy sydd â'r nifer leiaf o wyliau cyhoeddus o fewn yr Undeb Ewropeaidd, gyda dim ond wyth y flwyddyn. Cyhoeddodd y TUC yr wythnos ddiwethaf fod gorweithio yn arwain at farwolaethau cynnar o afiechyd y galon a strôc.

.....

ERTHYGL 2

Llinell gymorth ACAS yn poethi yn y tywydd braf

Mae'r tymheredd uchel wedi arwain at nifer fawr o weithwyr a chyflogwyr ffonio llinell gymorth Acas i ofyn am faterion gweithle 'twym'. Bu galwyr yn holi am uchafswm tymheredd yn y gweithle a sut i ddelio gydag absenoldebau sydyn a hwyrni a achosir gan ymyrryd ar deithio. Mae llinellau cymorth ACAS yn rhoi'r cyngor dilynol: 'I helpu'r sefyllfa dylai cyflogwyr geisio gwella'r amgylchedd drwy ddarparu , er enghraifft, ffannau, offer symudol i dymheru aer

a pheiriannau dosbarthu diodydd oer. Medrant hefyd adael i staff gael mwy o egwyl ar gyfer diodydd neu i fynd rywle oerach.' Mae astudiaeth yr wythnos hon yn awgrymu fod cyflogwyr yn cynhesu i alwad y TUC am ddeddfwriaeth ar dywydd poeth- canfu pôl o 650 o gyflogwyr y cytunai mwy na 90 y cant y dylai'r llywodraeth gyflwyno'r uchafswm tymheredd ac na ddylai gweithwyr orfod gweithio os yw'r tymheredd yn uwch na hynny.

.....

ERTHYGL 3

Peryglon iechyd i reolwyr pêl-droed

Canfu astudiaeth fod anhwylder y galon ar un mewn tri o reolwyr pêl-droed. Mae salwch rheolwyr proffil uchel fel Gérard Houllier, Graeme Souness a Glenn Roeder yn y blynyddoedd diwethaf yn dangos y straen sy'n rhan o'r byd pêl-droed. Nawr mae arolwg o dros hanner rheolwyr y 92 clwb proffesiynol wedi cadarnhau yn union pa mor wael yw i'ch iechyd.

Mae Dr Dorian Dugmore, arbenigwr y galon sydd wedi rhedeg y rhaglen 'Ffit i reoli' ers ei lansio flwyddyn ôl, yn credu fod rheolwyr pêl-droed yn dioddef lefelau straen uwch na'u cymheiriaid mewn diwydiant oherwydd eu bod yn gyson yn llygad y cyhoedd ac mewn hyd yn oed fwy o berygl o gael eu diswyddo.

.....

ERTHYGL 4

Carcharu rheolwr am farwolaeth gweithwyr

Cafodd pennaeth cwmni stripio paent yn y Midlands yn Lloegr ei ddedfrydu i naw mis yn y carchar am ddynladdiad dau o'i weithwyr. Bu farw Mumtaz Hussain, 43, a Ghulum Sarwar, 22, bedair blynedd yn ôl yn dilyn cael eu llethu gan dardhau gwenwynig yn ENG Engineering yn West Bromwich. Penderfynodd gwrandawriad

cynharach bod rheolwr y cwmni, Ian Morris sy'n 49 oed, yn euog o ddynladdiad. Wrth ddedfrydu Mr Morris yn Llys y Goron Birmingham ar 30 Gorffennaf, atgoffodd Ustus Beatson ef fod y rheithgor wedi cytuno y bu'n esgeulus iawn ac wedi methu sicrhau fod awyru iawn yn y ffatri.

materion heddiw

ERTHYGL 5

Rhybudd gwylliau i ffermwyr

Mae undeb y TGWU yn cynyddu ei ymgyrch i rwystro rhai dan 16 oed rhag gyrru tractor ac i sicrhau y cedwir pob plentyn ymaith o ardaloedd gweithio peryglus ar ffermydd. 'Mae misoedd braf yr haf, yn arbennig mewn tywydd braf, yn golygu fod plant yn treulio llawer o amser yn yr awyr agored,' meddai Peter Allenson, ysgrifennydd cenedlaethol dros amaethyddiaeth y TGWU. Ychwanegodd Allenson: 'Rydym yn

mynnu fod y llywodraeth yn gweithredu i newid y gyfraith 50-mlwydd oed ac yn ei gwneud yn anghyfreithlon i roi plant mewn risg drwy ganiatáu iddynt yrru tractorau a gweithio peiriannau'. Dywedodd y TGWU fod y cyhoedd yn cefnogi'r ymgyrch. Dangosodd arolwg yr undeb y credai bron 20 y cant o bobl y dylid rhoi gwaharddiad llwyr ar blant yn gweithio ar ffermydd a dywedodd 65 y cant na ddylai plant fedru defnyddio'r offer fferm.

ERTHYGL 6

Symud tuag at brofion am gyffuriau yn y gwaith

Mae arolwg wedi canfod y byddai pedwar allan o bum cyflogwr yn barod i roi profion cyffuriau i'w gweithwyr pe credent fod cynhyrchiant yn y fantol. Canfu'r ymchwiler ar gyfer yr Ymchwiliad Annibynnol i Brofion Cyffuriau yn y Gwaith mai ychydig iawn o gwmnïau sy'n profi eu gweithwyr am sylweddau gwaharddedig ar hyn o bryd. Dywedodd undebau fod profi am gyffuriau yn y gweithle yn wastraff costus o amser ac yn torri preifatrwydd, nad yw'n

medru dynodi amhariad, dim ond tystiolaeth o fod mewn cysylltiad â chyffuriau yn y misoedd blaenorol. Rhybuddiant fod profion yn gyson yn rhoi canlyniadau positif ffug ac yn ceisio tynnu sylw ymaith o bryderon gwirioneddol am iechyd a diogelwch, megis systemau diogelwch gwael, tanstaffio, blinder a gorweithio. Dangosodd astudiaethau mai cynlluniau a gaiff eu rhedeg gan undebau sydd fwyaf effeithiol wrth ddelio gydag unrhyw broblemau gyda chyffuriau neu alcohol yn y gweithle.

ERTHYGL 7

Rhaid atal ymosodiadau ar staff y Gwasanaeth Iechyd

Mae Aelodau Seneddol wedi dweud fod yn rhaid gweithredu i atal y lefelau 'cywilyddus' o drais a brofir gan staff y Gwasanaeth Iechyd Gwladol. Dengys y ffigurau diweddaraf fod tua 260 o ymosodiadau ar weithwyr iechyd bob dydd. Adroddwyd 95,000 digwyddiad o drais yn erbyn staff y GIG yn 2001 i 2002. Dywedodd Edward Leigh, cadeirydd y Pwyllgor Cyfrifon Cyhoeddus:

'Mae'n gywilyddus fod nyrsys a staff eraill y Gwasanaeth Iechyd, sy'n gofalu am bobl eraill, yn gorfod dioddef lefelau mor uchel a chynyddol o drais ac ymosodiad.' Dywedodd y llywodraeth y bydd yn cyflwyno 'hyfforddiant datrys gwrthdaro' ar gyfer staff rheng flaen y Gwasanaeth Iechyd a fydd yn dysgu i weithwyr sylwi ar sefyllfa a fedrai bod yn berygl a'i lliniaru.

UNED 4: iechyd a diogelwch

ffordd well o weithio cymru

ASEINIAD

ymchwiliad iechyd a diogelwch

Mae gan gyflogwyr gyfrifoldeb am sicrhau fod gweithwyr, ac aelodau o'r cyhoedd sy'n ymweld, yn mwynhau amgylchedd gwaith diogel (gweler y daflen: *Cyfraith Iechyd a Diogelwch: Yr Hyn y Dylech Wybod*). Fodd bynnag, mae gan weithwyr hefyd gyfrifoldeb am edrych ar ôl eu hiechyd a diogelwch eu hunain ac iechyd a diogelwch eu cydweithwyr. Ar gyfer yr aseiniad hwn mae angen i chi ymchwilio iechyd a diogelwch mewn gweithle a pharatoi adroddiad o'ch canfyddiadau.

Medrir cynnal yr ymchwil ar gyfer yr aseiniad un ai yn ystod eich profiad gwaith neu yn ystod ymweliad i weithle. Medrech hefyd gasglu gwybodaeth yn eich swydd ran-amser, os cewch ganiatâd gan eich goruchwyliwr. Mae'n bwysig eich bod yn esbonio'n ofalus pam eich bod yn cynnal ymchwil a gwneud yn siŵr fod y goruchwyliwr yn hapus i chi wneud hynny.

Medrir defnyddio'r dystiolaeth o'r aseiniad i ddangos eich defnydd o'r Sgiliau Allweddol a restrir yn y blwch. Medrai hefyd ffurfio rhan o'ch portffolio dystiolaeth ar gyfer cymhwyster.

SGILIAU ALLWEDDOL

Cymhwyso Rhif: Dehongli gwybodaeth o wahanol ffynonellau

Cymhwyso Rhif: Dehongli canlyniadau a chyflwyno canfyddiadau

Cyfathrebu: Cyfrannu at drafodaethau

Technoleg Gwybodaeth a Chyfathrebu: Datblygu gwybodaeth

Technoleg Gwybodaeth a Chyfathrebu: Cyflwyno gwybodaeth

ymchwiliad iechyd a diogelwch

TASG 1

Dylai pob myfyriwr profiad gwaith a gweithiwr newydd gael gwybodaeth iechyd a diogelwch sylfaenol am eu gweithle. Pa faterion iechyd a diogelwch y soniodd y cyflogydd neu'r goruchwyliwr wrthy ch amdanynt yn ystod eich anwythiad i'r gweithle? Gwnewch nodyn o'r prif risgiau yr ydych yn sylwi arnynt. Yn ystod eich taith o amgylch y gweithle, gwnewch nodyn o'r ardaloedd, prosesau neu offer sydd â risg iechyd a diogelwch. Yn aml bydd arwyddion yn nodi peryglon.

TASG 2

Gofynnwch i weithwyr eraill beth yw'r prif risgiau yn y gweithle. Holwch pa gamau y mae'r cyflogydd yn eu cymryd i ostwng neu ddileu'r risgiau hyn. Cyfwelwch â'r swyddog diogelwch a/neu gynrychiolydd iechyd a diogelwch yr undeb llafur.

TASG 3

Gofynnwch am weld yr ystadegau ar ddamweiniau gweithle neu'r llyfr cofnodi damweiniau am y tair blynedd ddiwethaf. Gwnewch nodyn o'r prif dueddiadau a defnyddio cyfrifiadur i baratoi siart sy'n dangos y tueddiadau mewn damweiniau gweithle.

TASG 4

Paratowch adroddiad byr ar iechyd a diogelwch yn eich gweithle. Dylai'ch adroddiad gynnwys y penawdau dilynol.

- 1) Cefndir y cwmni (y nifer a gyflogir, math o fusnes, disgrifiad o'r gweithle)
- 2) *Y prif risgiau i iechyd a diogelwch/siartiau ar ddiogelwch yn y gweithle*
- 3) *Camau a gymerwyd gan y cyflogydd i ostwng/dileu risgiau*
- 4) *Rôl staff sydd â briff iechyd a diogelwch*
- 5) *Risgiau neilltuol ar gyfer pobl ifanc – argymhellion ar gyfer rhaglen anwytho iechyd a diogelwch*

UNED 4: iechyd a diogelwch

ffordd well o weithio cymru

ASEINIAD

CYFRAITH IECHYD A DIOGELWCH: YR HYN Y DYLECH WYBOD

Mae'r gyfraith yn gwarchod eich iechyd, diogelwch a lles yn y gwaith. Yn ôl y gyfraith, mae dyletswyddau gan y cyflogwr a'r sawl a gyflogir. Mae'n ddyletswydd ar eich cyflogwr i edrych ar ôl eich iechyd, diogelwch a lles yn y gwaith cyn belled ag sy'n rhesymol ymarferol.

Yn gyffredinol, mae **dyletswyddau'r cyflogwr** yn cynnwys:

- » gwneud y gweithle yn ddiogel a heb risg i iechyd
- » cadw llwch, tARTHau a swm dan reolaeth
- » sicrhau fod offer a pheiriannau yn ddiogel ac y caiff systemau diogel o waith eu gosod a'u dilyn
- » sicrhau y caiff eitemau a sylweddau eu symud, eu storio a'u defnyddio'n ddiogel
- » darparu cyfleusterau lles digonol
- » rhoi'r wybodaeth, cyfarwyddyd, hyfforddiant a goruchwyliaeth sydd eu hangen ar gyfer eich iechyd a diogelwch.

Rhaid i'ch **cyflogwr** hefyd:

- » baratol datganiad polisi iechyd a diogelwch os caiff pump neu fwy o bobl eu cyflogi, yn cynnwys trefniadaeth iechyd a diogelwch a'r trefniadau sydd mewn grym, a dod ag ef i'ch sylw
- » darparu yn rhad ac am ddim unrhyw ddillad neu gyfarpar sydd eu hangen yn benodol gan gyfraith iechyd a diogelwch
- » hysbysu'r awdurdod gorfodi am anafiadau a chlefydau neilltuol a digwyddiadau peryglus
- » darparu cyfleusterau cymorth cyntaf digonol
- » ymgynghori â chynrychiolydd diogelwch, os penodwyd un gan undeb llafur cydnabyddedig, am faterion yn effeithio ar eich iechyd a diogelwch
- » sefydlu pwyllgor diogelwch os oes dau neu fwy o gynrychiolwyr diogelwch yn gwneud cais ysgrifenedig am hynny.

Mae gennych chi **ddyletswyddau cyfreithiol hefyd** fel rhywun a gyflogir. Maent yn cynnwys:

- » tymryd gofal rhesymol am eich iechyd a diogelwch eich hunan ac iechyd a diogelwch pobl eraill y gall yr hyn a wnewch neu na wnewch effeithio arnynt
- » cydweithredu gyda'ch cyflogwr ar iechyd a diogelwch
- » peidio ymyrryd gyda neu gamddefnyddio unrhyw beth a ddarperir ar gyfer eich iechyd, diogelwch neu les.

Os credwch fod problem iechyd a diogelwch yn eich gweithle, dylech yn gyntaf ei thrafod gyda'ch cyflogwr, goruchwylwr neu reolwr. Medrwch hefyd fod am ei thrafod gyda'ch cynrychiolydd diogelwch, os oes un. Mae'r gyfraith hefyd yn eich gwarchod yn ystod swyddi rhan-amser a phan fyddwch ar brofiad gwaith. Mae gan y cyflogwr ddyletswydd i'ch cynghori am brif risgiau'r lleoliad a pha fesurau rheoli a gafodd eu rhoi ar waith i reoli'r risgiau hynny.

Awdurdod Gweithredol Iechyd a Diogelwch: What You Should Know

nodiadau briffio ar gyfer undebwyr llafur ac ymwelwyr eraill

Mae'r uned hon o waith yn rhan o set o ddeunyddiau a ddatblygwyd gan y TUC i'w defnyddio gyda phobl ifanc mewn ysgolion a chanolfannau ieuenctid. Nod y deunyddiau yw helpu pobl ifanc i ddatblygu gwybodaeth a dealltwriaeth o'r newidiadau mewn gwaith a gyrfaedd, hawliau cyflogaeth a rôl undebau llafur, ac i ddatblygu sgiliau i reoli eu gyrfaedd eu hunain a negodi penderfyniadau drwy gydol eu bywydau gwaith.

Nod penodol yr uned ar iechyd a diogelwch yw:

- » cyflwyno pobl ifanc i'w sefyllfa gyfreithiol yng nghyswllt hawliau yn y gwaith.
- » codi nifer o gwestiynau trafod am hawliau a chyfrifoldebau yn y gwaith ac ar brofiad gwaith.
- » darparu cyfleoedd i bobl ifanc weithio gydag undebwyr llafur yn yr ystafell ddosbarth.

Mae wyth adran yn yr uned. Mae'r nodiadau byr islaw yn rhoi awgrymiadau am rôl undebwyr llafur ac ymwelwyr eraill wrth gefnogi pob un o'r adrannau hyn.

damweiniau yn y gwaith

Yn y gweithgaredd cychwynnol hwn, rhoddir disgrifiadau byr i fyfyrwyr o ddamweiniau a ddigwyddodd yn y gweithle. Yn y set gyntaf, digwyddodd y damweiniau i bobl ifanc ar brofiad gwaith. Mae myfyrwyr yn trafod pwy oedd ar fai a sut y medrid bod wedi osgoi'r damweiniau. Yn yr ail set, digwyddodd yr anafiadau i weithwyr oedd yn aelodau undebau llafur. Mae myfyrwyr yn trafod yr un materion. Rôl yr ymwelydd yn y gweithgaredd hwn yw gwrandao ar drafodaethau myfyrwyr a chyfrannu at y drafodaeth dosbarth cyfan ar y diwedd. Byddai gan fyfyrwyr ddiddordeb neilltuol mewn unrhyw achosion y mae'r ymwelydd yn gyfarwydd â hwy.

peryglon gwaith

Mae'r gweithgaredd yma i godi ymwybyddiaeth o amrediad damweiniau a digwyddiadau a all effeithio ar iechyd a diogelwch gweithwyr. Medrai ymwelydd o undeb llafur sôn am eu profiad o'u sector eu hunain i ddangos peryglon, y risgiau cysylltiedig a pha fesurau rheoli a ddefnyddir fel arfer. Medrent hefyd roi eu barn am sylwadau myfyrwyr am y risgiau mwyaf cyffredinol a mesurau rheoli.

UNED 4: iechyd a diogelwch

ffordd well o weithio cymru

NODIADAU BRIFFIO

iechyd a diogelwch byd-eang

Mae hyn yn ymchwiliad dinasyddiaeth lle mae myfyrwyr yn ymchwilio mater llafur plant ac yn paratoi ar gyfer dadl ac ymgyrch. Mae'r sesiwn yn defnyddio deunydd o ymgyrchoedd y Sefydliad Llafur Rhyngwladol ar iechyd a diogelwch byd-eang ac yn benodol ar lafur plant. Mae Llawlyfr Iechyd a Diogelwch Rhyngwladol y TUC hefyd yn ffynhonnell ddefnyddiol. Medrai ymwelydd roi gwybodaeth i fyfyrwyr ar faterion iechyd a diogelwch byd-eang y mae undebau yn helpu i fynd i'r afael â hwy. Medrent gadeirio'r ddadl a gweithredu fel cynghorydd i grwpiau yn cynllunio eu hymgyrch.

beth wnaethech chi?

I baratoi ar gyfer lleoliadau profiad gwaith, mae angen i fyfyrwyr ystyried sut i osgoi damweiniau ac anafiadau. Rhoddir amrywiaeth o sefyllfaoedd iddynt a fedrai arwain at anafiadau a chânt eu hannog i feddwl sut y medrent ei osgoi. Mae rhai o'r sefyllfaoedd yn cynnwys y myfyrwyr yn dangos penderfyniadau ar brofiad gwaith - peth anodd ei wneud. Medrai undebwr llafur gwadd helpu myfyrwyr i ddeall eu rôl eu hunain mewn iechyd a diogelwch. Byddai cyfle i chwarae rôl rhai o'r sefyllfaoedd yn helpu myfyrwyr i fagu hyder.

yn y llys

Mae pedair astudiaeth achos yn disgrifio sefyllfaoedd, gyda thair ohonynt wedi arwain at achos llys. Mae myfyrwyr yn trafod achos pob damwain a'r camau y medrid bod wedi eu cymryd i ostwng y risgiau. Byddai'n ddefnyddiol i arweinydd y grŵp os yw'r ymwelydd wedi ystyried y cwestiynau hyn ymlaen llaw ac yn medru rhoi enghreifftiau eraill o'i brofiad/phrofiad ei hun. Bydd arweinydd y grŵp yn gofyn i'r ymwelydd wrando ar rai o'r trafodaethau ac ychwanegu ei sylwadau ei hun ar y diwedd.

materion heddiw

Mae myfyrwyr yn trafod wyth erthygl o Risks, e-gylchgrawn ar-lein iechyd a diogelwch y TUC, sy'n rhoi sylw i faterion cyfoes megis: profi am gyffuriau, ymosodiadau ar weithwyr gwasanaeth cyhoeddus, oriau gwaith rhy hir a salwch cysylltiedig â straen. Rôl yr ymwelydd yw trafod enghreifftiau o'r mathau hyn o faterion, a rhoi sylwadau ar syniadau myfyrwyr ar hawliau a chyfrifoldebau cyflogwyr, gweithwyr a chamau gweithredu posibl i'r llywodraeth eu cymryd.

ymchwiliad iechyd a diogelwch

Mae'r aseiniadau yn y set yma o ddeunyddiau yn darparu gwaith ymchwilio i bobl ifanc y medrant ei wneud un ai yn ystod profiad gwaith neu yn ystod swyddi rhan-amser. Mae'r aseiniadau yn anelu i'w helpu i grynhoi tystiolaeth o'u Sgiliau Allweddol ar gyfer eu portffolios. Ar gyfer yr aseiniad ar Ymchwiliad Iechyd a Diogelwch mae angen i'r myfyrwyr wneud ymchwil yn eu lleoliad gwaith neu yn eu gweithle rhan-amser. Gall fod yn anodd iddynt gael caniatâd i wneud yr ymchwil a byddent yn falch i gael help undebwr llafur yn y gweithle. Maent wedyn yn rhoi cyflwyniad o'u canfyddiadau gydag argymhellion. Fel ymwelydd, medrech gymryd rhan yn y panel y mae'r myfyrwyr yn cyflwyno eu canfyddiadau iddo.

archfarchnad goodlife

Mae hyn yn chwarae rôl pwyllgor iechyd a diogelwch ar gyfer cadwyn archfarchnad Goodlife. Mae pum mater i'r pwyllgor eu trafod: straen yn y gwaith; cyfarpar diogelu personol; anafiadau a achosir gan faglu a llithro; seddi desg dalu wedi'u cynllunio'n wael yn achosi anhwylderau braich uchaf cysylltiedig â gwaith; a thrais yn erbyn staff a chwsmeriaid. Mae pobl ifanc yn y rôl yn ystyried y problemau ac yn penderfynu ar bwyntiau gweithredu i wella'r sefyllfa. Gall rôl yr ymwelydd undeb llafur gynnwys briffio Cynrychiolydd Diogelwch Undeb Llafur a rhoi sylwadau ar y sefyllfaoedd, trafodaethau'r pwyllgor a'r pwyntiau gweithredu arfaethedig.

archfarchnad goodlife

ysgrifennwyd gan Andrew Miller; gyda diolch i Doug Russell, Swyddog Iechyd a Diogelwch, USDAW

DISGRIFIAD

Yn archfarchnad goodlife, mae pobl ifanc yn cymryd rôl aelodau pwyllgor iechyd a diogelwch cadwyn siopau bwyd o'r enw Goodlife*. Mae pum rôl yn yr efelychiad pwyllgor sy'n cynnwys nifer o faterion iechyd a diogelwch: straen yn y gwaith; cyfarpar diogelu personol; arferion diogel; baglu; seddi wedi'u cynllunio'n wael yn achosi anhwylderau braich uchaf cysylltiedig â gwaith; a thrais yn erbyn staff a chwsmeriaid. Mae pobl ifanc yn ystyried problemau ac yn penderfynu ar bwyntiau gweithredu addas o restrï o bosibiliadau a roddwyd.

DEILLIANNAU DYSGU

- » Bydd pobl ifanc yn fwy ymwybodol o beryglon y medrent eu hwynebu pan fyddant yn gweithio mewn amgylchedd cyfarwydd, megis archfarchnad bwyd.
- » Bydd pobl ifanc yn fwy ymwybodol o'r mesurau rheoli a chymau y medrir eu cymryd i ostwng risg anafiadau gweithle.
- » Bydd pobl ifanc yn deall y rôl y gall cynrychiolwyr undeb llafur ei chwarae wrth hyrwyddo iechyd a diogelwch gweithwyr a chwsmeriaid.

DULL

Byddai'n ddefnyddiol pe medrech ofyn i gynrychiolydd diogelwch o undeb llafur eich cefnogi yn yr ystafell ddosbarth. Mae gan USDAW daflen ddefnyddiol ar gael yn rhad ac am ddim, *Checking Out Health and Safety in Shops* (ar gael i'w lawrlwytho o www.usdaw.org.uk) sy'n rhoi gwybodaeth gefndir ar lawer o'r prif beryglon mewn manwerthu. Medrir cynnal yr efelychiad o fewn gwrs ddwbl o 70-90 munud. Medrid hefyd ei gynnal dros ddwy wers gyda pharatoi yn y wers gyntaf.

Ar gyfer grŵp o 25, trefnwch yr ystafell yn bum bwrdd gyda phum cadair o amgylch pob un. Disgrifiwch nod yr efelychiad. Dosbarthwch yr wybodaeth a'i darllen gyda'r grŵp.

Dyrannwch rolau i'r sawl sy'n cymryd rhan a dosbarthu'r cardiau rôl. Mae hyn yn rôl chwarae luosog, felly caiff nifer y pwyllgorau ei bennu gan nifer y myfyrwyr yn y dosbarth (25 myfyriwr = pum pwyllgor). Lle mae nifer anghyfartal o fyfyrwyr, gofynnwch i fyfyrwyr ychwanegol weithredu fel ysgrifenyddion, gan nodi'r pwyntiau gweithredu ar bob eitem agenda (e.e. 27 myfyriwr - mae ysgrifennydd gan ddau bwyllgor, a thri heb).

Y rolau yw:

Swyddog Diogelwch Goodlife - Joe/Joanne

Cynrychiolydd diogelwch undeb llafur - Jim/Jane

Rheolwr Warws - Bill/Brenda

Rheolwr Gwerthiant (Cadeirydd Pwyllgor Iechyd a Diogelwch Goodlife) - Richard/Renee

Rheolwr Stôr - Nitin/Misha

*Enw gwneud yw 'Goodlife' ac nid oes ganddo unrhyw debygrwydd i unrhyw archfarchnad go iawn.

UNED 4: iechyd a diogelwch

ffordd well o weithio cymru

EFELYCHIAID

Mae'r efelychiad mewn dau ran

RHAN 1 PARATOI

Yn y rhan gyntaf, mae myfyrwyr wrth fyrddau rôl. Mae hyn yn golygu fod yr holl fyfyrwyr sy'n chwarae rôl Rheolwr Stôr gyda'i gilydd, pawb sy'n chwarae'r rôl Rheolwr Gwerthiant gyda'i gilydd ac yn y blaen.

Dywedwch wrth y myfyriwr eu bod, yn eu grwpiau rôl, yn mynd i drafod yr eitemau ar agenda'r pwyllgor iechyd a diogelwch o safbwynt eu rôl. Dylent i gyd gael:

- » agenda
- » tair dalen gwybodaeth gefndirol ar eitemau'r agenda.

Esboniwch fod ganddynt ddwy brif nod:

- 1) Canolbwyntio ar yr eitem agenda y byddant yn ei chyflwyno, fel y'i nodir ar y cardiau rôl.
- 2) Trafod y sefyllfa y medrai eu rôl ei chymryd ar yr eitemau agenda eraill a dynodi'r llwybr gweithredu y medrai eu rôl ei gefnogi.

Nid yw'n rhaid iddynt gytuno ar bob pwynt na llwybr gweithredu.

Caniatewch 15 munud ar gyfer y cam paratoi. Bydd hyn yn rhoi amser i chi a'r ymwelydd undeb llafur i ymweld â grwpiau i wneud yn siŵr eu bod yn deall eu rolau a'r hyn sydd angen iddynt wneud.

Ar ddiwedd y cam cyntaf, dywedwch wrth y grwpiau y dylai pob aelod o'r grŵp rôl roi llythyren i'w hunain yn dechrau o 'A'. Felly bydd:

- » Rheolwr Stôr A, Rheolwr Stôr B, Rheolwr Stôr C, Rheolwr Stôr Ch... ac yn y blaen.
- » Swyddog Diogelwch A, Swyddog Diogelwch B, Swyddog Diogelwch C, Swyddog Diogelwch Ch... ac yn y blaen.

RHAN 2 YFARFODYDD PWYLLGOR

Gofynnwch i'r myfyrwyr ffurfio pwyllgorau iechyd a diogelwch drwy ofyn i bawb sydd â'r llythyren A i fynd i un ochr, pawb gyda B i fwrdd arall ac yn y blaen. Dylai pob pwyllgor wedyn fod â:

Rheolwr Stôr (Cadeirydd)
Swyddog Diogelwch
Cynrychiolydd Diogelwch Undeb Llafur
Rheolwr Warws
Rheolwr Gwerthiant

Dylai'r pwyllgorau wedyn weithio eu ffyrdd drwy'r agenda. Dylai hyn gymryd tua 30 munud.

Gall y rheolwyr stôr fod angen cyngor ar sut i gadeirio'r cyfarfod. Er enghraifft, medrech eu cynghori i dreulio dim mwy na chwe munud ar bob eitem, cyn dod i benderfyniad. Medrech hefyd ddweud wrthynt am wneud yn siŵr fod pawb yn cael cyfle i ddweud eu barn drwy fynd o amgylch pob un o'r pum cymeriad ar bob eitem. Dylid gwneud penderfyniadau drwy gonsensws neu fwyafrif syml os oes anghytundeb.

Medrwyd chi a'r ymwelydd weithredu fel sylwedyddion yn ystod y cam hwn. Gwnewch nodyn o unrhyw bwyntiau y dymunwch eu codi yn ystod y drafodaeth wedyn.

Pan gredwch fod yr amser yn addas, dewch â'r cyfarfodydd pwyllgor i ben a chynnal trafodaeth gyda'r grŵp cyfan. Medrai cwestiynau trafod posibl gynnwys:

- » Pa gamau wnaeth y grwpiau benderfynu arnynt ar gyfer pob eitem agenda?
- » Beth oedd y pwyntiau gwrthdaro, os oedd rhai?
- » I ba raddau yr oedd buddiannau rheolwyr a chynrychiolwyr undeb yn cyd-daro neu'n gwrthdaro?
- » Ai mwy o arian yw'r ateb i well iechyd a diogelwch?
- » A yw'r broblem yn fwy o gwestiwn o agweddau staff a dilyn y gweithdrefnau cywir?
- » Pa rai o'r problemau iechyd a diogelwch yn Goodlife sydd hefyd yn broblem mewn ysgolion?
- » O brofiad myfyrwyr sydd â swyddi rhan-amser, dydd Sadwrn a gwyliau, pa broblemau iechyd a diogelwch eraill sy'n digwydd mewn siopau?

Pan fo ymwelydd o undeb llafur yn bresennol, gofynnwch iddynt roi sylw ar y pwyntiau gweithredu a ddewisodd y myfyrwyr. Dylai'r undebwr llafur hefyd roi sylwadau ar ymatebion y myfyrwyr i bob cwestiwn. Dylai hyn gael ei reoli gan arweinydd y grŵp, fel y caiff mewnbyn yr undebwr llafur i dorri'n gyfraniadau llai gyda ffocws, yn hytrach na chael eu cyflwyno mewn un bloc mawr ar ddiwedd y sesiwn.

EFELYCHIAID

archfarchnad goodlife

SEFYLLFA

Mae Goodlife* yn gadwyn fawr o archfarchnadoedd sy'n gwerthu bwyd a nwyddau tŷ. Mae pedair prif ardal i'r stôr:

- » y stôr ei hunan gydag ardal desgiau talu
- » y storfa/warws sy'n derbyn nwyddau o lorïau
- » y swyddfa/ardal weinyddol
- » y maes parcio yn cynnwys yr orsaf betrol.

Mae'r siop yn Grantchester yn cyflogi 400 o staff, gyda'r mwyafrif ohonynt yn weithwyr rhan-amser. Mae gan y cwmni bwyllgor sy'n cwrdd yn rheolaidd i drafod problemau iechyd a diogelwch a sut y medrir eu datrys. Gelwir hyn yn Bwyllgor Iechyd a Diogelwch Goodlife. Mae gan y cwmni Swyddog Diogelwch sy'n arbenigwr ar iechyd a diogelwch ac sy'n edrych ar ôl nifer o storau, yn cynnwys archfarchnad Grantchester.

Mae tua hanner y gweithwyr yn aelodau o undeb llafur sy'n eu cynrychioli. Mae Goodlife yn cydnabod yr undeb llafur mewn trafodaethau am amodau a thelerau. Mae gan yr undeb gynrychiolydd iechyd a diogelwch. Mae aelodau'r undeb yn dweud wrthynt am y materion yr hoffent eu codi gyda'r Pwyllgor Iechyd a Diogelwch.

Mae nifer o reolwyr yn y stôr sy'n gyfrifol am iechyd a diogelwch yn eu hardaloedd, yn cynnwys y Rheolwr Warws a'r Rheolwr Gwerthiant. Er eu bod yn gofalu am iechyd a diogelwch, eu prif gyfrifoldeb yw cynyddu effeithiolrwydd yn eu hardal. Mae'r Rheolwr Stôr yn newydd ac mae'n bennaf gyfrifol am iechyd a diogelwch. Mae hefyd yn cadeirio'r Pwyllgor Iechyd a Diogelwch ac yn gorfod rhoi ar waith unrhyw bwyntiau gweithredu o'r cyfarfod.

Galwyd cyfarfod nesaf y Pwyllgor Iechyd a Diogelwch i drafod nifer o broblemau iechyd a diogelwch a beth i'w wneud amdanynt. Y staff fydd yn bresennol yw: Goodlife Safety Officer - Joe/Joanne

- » Swyddog Diogelwch Goodlife – Joe/Joanne
- » Cynrychiolydd Diogelwch Undeb Llafur – Jim/Jane
- » Rheolwr Warws – Bill/Brenda
- » Rheolwr Gwerthiant – Richard/Renee
- » Rheolwr Stôr (Cadeirydd y Pwyllgor Iechyd a Diogelwch) – Nitin/Misha

Mae agenda ar gyfer y cyfarfod a disgwyllir i bob aelod gyfrannu at y trafodaethau. Yn aml bydd un person yn cyflwyno'r eitem ac wedyn bydd yr aelodau eraill yn rhoi eu sylwadau. Mae'n arferol i'r cyfarfod gytuno ar bwyntiau gweithredu a fydd yn mynd i'r afael â'r problemau a godwyd. Y Rheolwr stôr sy'n cadeirio, ond dibynnir ar bawb i geisio cytuno ar gamau gweithredu a dod â'r cyfarfod i ben ar amser.

*Enw gwneud yw 'Goodlife' ac nid oes ganddo unrhyw debygrwydd i unrhyw archfarchnad go iawn

PWYLLGOR IECHYD A DIOGELWCH GOODLIFE AGENDA

<p>1) Salwch a straen staff</p> <ul style="list-style-type: none">» straen ymysg rheolwyr» straen ymysg staff desgiau talu	<p>Pwyntiau gweithredu:</p>
<p>2) Iechyd a diogelwch yn y warws</p> <ul style="list-style-type: none">» cypyrddau rhew a chyfarpar amddiffynnol personol» anafiadau a achosir gan faglu a llithro ac arferion diogel i atal hyn	<p>Pwyntiau gweithredu:</p>
<p>3) Seddi desg dalu</p> <ul style="list-style-type: none">» nafiadau i staff a achosir gan seddi wedi'u cynllunio'n wael	<p>Pwyntiau gweithredu:</p>
<p>4) Ymosod ar staff a chwsmeriaid</p> <ul style="list-style-type: none">» sgrialu yn y maes parcio» trais yn erbyn staff a chwsmeriaid yn y maes parcio	<p>Pwyntiau gweithredu:</p>

UNED 4: iechyd a diogelwch

ffordd well o weithio cymru

EFELYCHIAID

SWYDDOG DIOGELWCH GOODLIFE - JOE/JOANNE

CERDYN RÔL GOODLIFE

Chi yw Swyddog Diogelwch Goodlife. Rydych yn gyfrifol am wneud yn siŵr fod y cwmni'n dilyn y gyfraith ar iechyd a diogelwch yn y gwaith. Rydych yn gofalu am bedair siop yn yr ardal, yn cynnwys archfarchnad Grantchester. Dynodwyd cyllideb flynyddol o £5,000 i iechyd a diogelwch yn y siop hon. Rydych yn gorfod gwneud argymhellion i'r Brif Swyddfa am sut y dylid gwario'r arian yma.

Pwrpas y Pwyllgor Iechyd a Diogelwch yw trafod problemau a sut y medrid eu datrys. Rydych yn pryderu am achosion cynnydd diweddar mewn absenoldeb staff oherwydd salwch. Pan wnaethoch archwilio ardal y warws, gwelsoch nifer o arferion anniogel sydd angen eu cywiro. Dangosydd Awdurdod Gweithredol Iechyd a Diogelwch y medrir atal 80% o ddamweiniau yn y gwaith drwy reoli iechyd a diogelwch yn well. Mae blerwch a chymhennu gwael yn gyfrifoldeb yr holl staff sy'n gweithio yn y warws, ond y Rheolwr Warws sy'n gyfrifol am oruchwylio staff a gwneud yn siŵr eu bod yn dilyn arferion diogel.

CHI fydd yn cyflwyno'r eitem agenda ar iechyd a diogelwch yn y warws. Dylech hefyd ystyried beth yw eich barn ar eitemau eraill ar yr agenda.

CYNRYCHIOLYDD DIOGELWCH UNDEB LLAFUR - JIM/JANE

CERDYN RÔL GOODLIFE

Chi yw cynrychiolydd diogelwch yr undeb llafur yn cynrychioli'r gweithwyr yn y stôr. Eich gwaith chi yw cynrychioli gweithwyr Goodlife a sicrhau fod eu hiechyd a diogelwch yn cael blaenoriaeth uchel. Daw pobl â materion â chi yr ewch â hwy wedyn i'r Pwyllgor Iechyd a Diogelwch. Rydych yn pryderu'n arbennig am gwsmeriaid ymosodol a threisgar. Mae hyn yn un achos straen ymysg staff desg dalu. Maent hefyd yn dioddef poen cefn a braich o ddesgiau talu a gynlluniwyd yn wael.

CHI fydd yn cyflwyno'r eitem ar drais yn erbyn staff. Dylech hefyd ystyried beth yw eich safbwynt ar eitemau eraill ar yr agenda.

RHEOLWR WARWS - BILL/BRENDA

CERDYN RÔL GOODLIFE

Chi yw Rheolwr Warws Archfarchnad Goodlife yn gyfrifol am ardal y warws a'r holl nwyddau sy'n cyrraedd a gadael. Caiff yr holl nwyddau eu cadw ar baledau, a gaiff eu llwytho ar unedau silffoedd uchel. Daw staff sy'n llenwi silffoedd i ardal y warws i lwytho cewyll olwyn, a gaiff wedyn eu gwthio ar lawr y siop. Mae hefyd ardal fawr gyda chypyrddau rhew lle cedwir yr holl nwyddau rhew. Rydych yn poeni'n arbennig am ddamweiniau yn ardal y warws. Yr wythnos ddiwethaf syrthiodd Jill Savage, gweithwraig ran-amser, dros focs a adawyd ar y llawr. Rydych yn pryderu am ymddygiad mor flêr gan aelodau staff. Mae pwysau gwaith yn golygu nad oes gennych amser i ddilyn staff o amgylch ac edrych arnynt.

Gofynnwyd i CHI ateb beirniadaeth am iechyd a diogelwch yn y warws. Dylech hefyd ystyried beth yw eich safbwynt ar eitemau eraill ar yr agenda.

RHEOLWR GWERTHIAN - RICHARD/RENE

CERDYN RÔL GOODLIFE

Chi yw Rheolwr Gwerthiant Archfarchnad Goodlife yn Grantchester. Rydych yn gyfrifol am yr ardal gwerthu a staff desg dalu. Rydych yn cael eich bod yn gweithio 80-90 awr yr wythnos yn y siop ond rydych eisiau cael dyrchafiad i ddod yn rheolwr stôr.

Rydych yn pryderu'n arbennig am ardaloedd desgiau talu, nad ydynt wedi eu gwella ers peth amser. Gosododd y Brif Swyddfa ddesgiau talu dair blynedd yn ôl oedd wedi'u cynllunio'n wael ac mae staff yn aml yn cwyno amdanynt. Mae hefyd giwiau hir iawn wrth y desgiau talu ar benwythnosau.

CHI fydd yn cyflwyno'r eitem ar seddi desg dalu. Dylech hefyd ystyried eich safbwynt ar eitemau eraill ar yr agenda.

RHEOLWR STÔR - MISHA/NITIN

CERDYN RÔL GOODLIFE

Rydych newydd gael eich penodi yn Rheolwr Stôr Archfarchnad Goodlife yn Grantchester. Chi sy'n gyfrifol am y stôr ac am gadeirio'r Pwyllgor Iechyd a Diogelwch. Chi hefyd sydd yn gyfrifol am gofnodi'r prif bwyntiau gweithredu y mae'r pwyllgor yn cytuno arnynt. Mae cyllideb flynyddol fach o £5,000 y medrwyd ei gwario ar eitemau iechyd a diogelwch. Fodd bynnag, mae'n rhaid atgyfeirio pob eitem fawr o wariant i'r Brif Swyddfa. Rydych eisiau cadw cofnod da o weithredu ar faterion iechyd a diogelwch. Rydych yn dymuno datblygu perthynas gadarnhaol gyda'r undeb llafur. Rydych yn pryderu am y cynnydd yn salwch staff.

CHI fydd yn cyflwyno'r eitem ar salwch a straen. Dylech hefyd ystyried eich safbwynt ar eitemau eraill ar yr agenda.

UNED 4: iechyd a diogelwch

ffordd well o weithio cymru

EFELYCHIAID

GWYBODAETH GEFNDIROL 1

EITEM 1: SALWCH A STRAEN STAFF

Mae patrwm salwch staff wedi dangos cynnydd cyson dros y chwe mis diwethaf. Mae'r tabl islaw'n dangos nifer y dyddiau a gollwyd oherwydd salwch. Mae'r cyfanswm o 385 o ddyddiau a gollwyd yn cymharu gyda chyfanswm o 200 am y chwe mis blaenorol.

MIS 1	MIS 2	MIS 3	MIS 4	MIS 5	MIS 6	CYFANSWM
40	45	50	70	80	100	385

Mae nifer o ffactorau sy'n helpu i esbonio'r cynnydd mewn absenoldeb salwch. Mae'n debygol mai'r achos pwysicaf yw straen.

Straen rheolwyr

Mae nifer o reolwyr yn Goodlife yn gweithio am gymaint â 80 awr yr wythnos. Mae hyn yn dilyn toriadau'r llynedd pan gafodd swydd dau reolwr eu dileu. Mae'r oriau hir yn gosod straen ar berthynas teuluoedd. Mae hefyd yn aml yn eu gwneud yn flin yn y gwaith, gan achosi gwrthdaro gyda staff eraill.

Pwyntiau gweithredu posibl

1. Gofyn i'r Brif Swyddfa gyfyngu oriau rheolwyr i 60 yr wythnos.
2. Gofyn i'r Brif Swyddfa benodi reolwr gwerthiant ychwanegol i ysgafnhau'r baich.
3. Anfon rheolwyr ar gwrs hyfforddi i'w helpu i ymdopi â straen.
4. Cynyddu tâl rheolwyr sy'n gweithio mwy o oriau.

Problemau desg dalu

Mae ciwiau hir wrth y desgiau dalu yn gyffredin ar benwythnosau ac mae cwsmeriaid yn aml yn sarhaus gyda staff. Mae hyn hefyd yn achosi straen pan fo staff y ddesg dalu ar ddyletswydd am bedair awr ar y tro. Mae staff y desgiau talu yn gofyn am fwy o help gyda phacio i gyflymu llif cwsmeriaid. Y Rheolwr Siop sy'n gyfrifol am y lefelau staffio, ond mae'r gyllideb yn dyn. Mae gan y rheolwr beth hawl i recriwtio mwy o staff desg dalu ar adegau prysur ac i gyflogi myfyrwyr ysgol i bacio nwyddau.

Pwyntiau gweithredu posibl

1. Penodi mwy o staff desg dalu neu wneud yn siŵr fod rhywun yn gweithredu pob desg dalu yn ystod cyfnodau prysur
2. Cyflwyno cyfnodau gorffwys i staff desg dalu ar ôl dwy awr.
3. Rhoi hyfforddiant i staff ar ddelio gyda chwsmeriaid sarhaus.
4. Gofyn i staff diogelwch gael enwau cwsmeriaid sarhaus a'u gwahardd o'r siop.
5. Recriwtio myfyrwyr ysgol rhan-amser i bacio nwyddau ar y desgiau talu yn ystod y cyfnodau prysuraf.

EFELYCHIAID

GWYBODAETH GEFNDIROL 2

EITEM 2: IECHYD A DIOGELWCH YN Y WARWS

Cwpwrdd Rhew

Mae gan Goodlife gypyrddau rhew anferth ar gyfer eu dewis eang iawn o gynnyrch rhew. Staff rhan-amser yn gweithio ar y shiftt nos sy'n bennaf gyfrifol am ail-lenwi'r rhewgelloedd ar y llawr gwerthu. Mae staff wedi cwyno fod diffyg cyfarpar amddiffynnol personol, yn neilltuol, siacedi a menig. Mae locer, lle mae eitemau o'r fath i fod i gael eu cadw, ond aeth menig a siacedi ar goll.

Gall staff ddod yn oer iawn pan ânt i mewn i gwpwrdd rhew. Gall eu dwylo lynu wrth y bocsys ac achosi difrod i'w croen. Mae Goodlife yn cadw'r eitemau hyn o gyfarpar amddiffynnol personol ond mae'n rhaid eu harchebu o'r Brif Swyddfa. Dywed y rheolwr warws fod cyfarpar ar gael, ond nad yw staff yn hoffi gwisgo menig y medrai rhywun arall fod wedi'u gwisgo o'r blaen.

Camau gweithredu posibl

1. Dylai'r Rheolwr Warws archebu digon o gyflenwadau o gyfarpar amddiffynnol personol.
2. Dylai pob aelod o staff sy'n mynd i mewn i'r rhewgell gael eu pâr eu hunain o fenig.
3. Dylai'r Rheolwr Warws wneud yn siŵr fod y staff yn defnyddio'r cyfarpar a roddwyd a dychwelyd eitemau i'r locer.
4. Dylid rhoi hyfforddiant staff ar ddefnyddio a storio cyfarpar amddiffynnol personol.

Baglu

Yr wythnos ddiwethaf baglodd Jill Savage, sy'n gweithio'n rhan-amser yn y siop, dros focsys oedd wedi eu gadael ar y llawr mewn rhan o'r warws. Dangosodd arolwg ar y warws gan y Swyddog Diogelwch nifer o broblemau.

Roedd y llawr yn dal i fod yn wlyb ar ôl glanhau ar ôl y digwyddiad, ond nid oedd unrhyw arwyddion i rybuddio pobl.

Roedd bocsys gwag a llawn mewn nifer o leoedd ar y llawr.

Roedd peth o'r goleuo'n wael gan nad oedd goleuadau oedd wedi torri wedi eu newid.

Camau gweithredu posibl

1. Dylai'r Rheolwr Warws wneud arolygiadau rheolaidd i wneud yn siŵr fod arwyddion rhybudd yn cael eu defnyddio a bod bocsys yn cael eu rhoi yn eu lle yn iawn ar ôl eu defnyddio.
2. Dylai'r Swyddog Diogelwch gynnal arolygiadau dirybudd bob wythnos nes bod pethau'n gwella.
3. Dylai staff a ganfyddir yn gadael blychau mewn lleoliad peryglus dderbyn rhybudd llafar.
4. Adroddiadau i gael eu rhoi ar oleuadau fflwrolau sydd wedi torri a'r staff cynnal a chadw i roi rhai newydd ar unwaith.

EFELYCHIAID

GWYBODAETH GEFNDIROL 3

EITEM 3: SEDDI DESG DALU

Cafodd y desgiau talu yn Goodlife eu gosod tair blynedd yn ôl. Achosodd y dyluniad drafferthion o'r cychwyn. Cwynodd staff am boen yn eu cefnau a'u hysgwyddau o'r sefyllfa eistedd yr oeddent ynddi. Cafodd uchafswm yr amser i'w dreulio ar y ddesg dalu heb egwyl ei dorri o bum awr i bedair awr ddwy flynedd yn ôl. Hyd yn oed wedyn, mae'r staff yn dal i gwyno.

Mewn archfarchnad brysur, mae sawl tunnell o nwyddau'n mynd drwy un ddesg dalu ar ddiwrnod arferol. Gall yr ymdrech gorfforol i staff achosi anafiadau straen i'r cefn, ysgwyddau a'r breichiau. Ar ddesgiau talu Goodlife, mae staff yn gorfod ymestyn i gyrraedd nwyddau cwsmeriaid. Mae peiriannau pwysu hefyd yn golygu fod staff yn gorfod mynd i ystum chwithig. Mae hefyd yn anodd addasu'r seddi i weddu i staff o wahanol siâp a maint.

Camau gweithredu posibl

1. Gofyn i'r Brif Swyddfa roi math newydd o ddesg dalu sy'n achosi llai o broblemau i staff.
2. Rhoi cyfnodau ymarfer i staff fel y medrant gadw'n ddigon heini i weithio ar y ddesg dalu.
3. Cadw staff ar yr un ddesg dalu bob diwrnod fel y medrant addasu'r sedd i weddu iddyn nhw.
4. Gostwng faint o amser a dreulir ar y ddesg dalu cyn cyfnod gorffwys i ddwy awr.

EITEM 4: TRAIS YN ERBYN STAFF

Yr wythnos ddiwethaf, yn dilyn dadl wrth y ddesg dalu, ymosodwyd ar aelod o staff wrth fynd at ei gar ym maes parcio Goodlife. Nid oes CCTV yn y maes parcio ac mae rhai aelodau o'r cyhoedd hefyd wedi cwyno am blant ysgol yn sgrialu. Bu peth mân ddifrod i geir a bu plant yn sarhaus wrth gwsmeriaid. Mae problemau yn y maes parcio yn neilltuol o anodd pan fydd yn dywyll yn y gaeaf. Ymosodwyd ar nifer o gwsmeriaid y llynedd wrth iddynt lwytho eu ceir.

Camau gweithredu posibl

1. Penodi mwy o staff diogelwch mewn iwnniform a chael patrol rheolaidd yn y maes parcio.
2. Gofyn i'r Brif Swyddfa ddod â CCTV i fonitro'r maes parcio.
3. Cysylltu gyda'r ysgol uwchradd leol i wneud yn siŵr fod myfyrwyr yn clywed y neges am ddim sgrialu yn y maes parcio.
4. Gofyn i'r Brif Swyddfa osod gwell goleuadau yn y maes parcio.