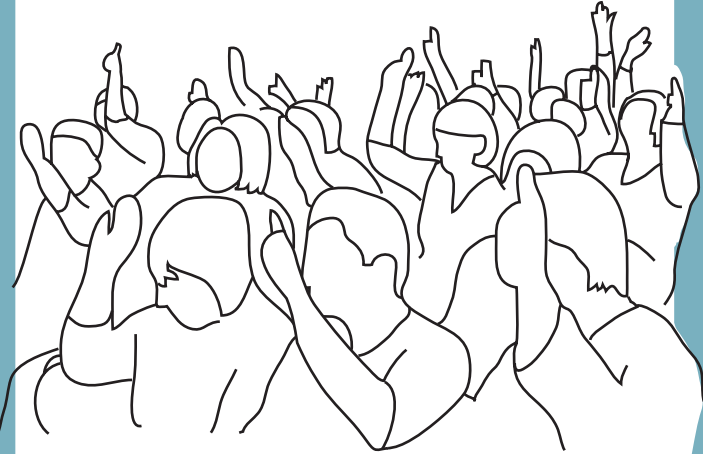


# TRECHU HILIAETH

yn Etholiadau Llywodraeth Leol



Mae'r pamffled yma'n darparu **ffeithiau ynglŷn â gweithwyr ymfudol, ceiswyr lloches, ffoaduriaid a Theithwyr.**

**Mae'n chwalu rhai o'r mythau mwyaf cyffredin – a'r celwydd noeth – gaiff eu lledaenu gan grwpiau'r asgell dde eithafol.**

Mae'r pamffled wedi'i fwriadu ar gyfer ymgeiswyr yn etholiadau'r cyngor, eu hasiantau ac ymgyrchwyr fydd yn canfasio ac yn cynhyrchu deunyddiau ymgyrchu ar gyfer yr etholiadau llywodraeth leol ym mis Mai.

Pa un ai yw grwpiau'r asgell dde eithafol yn sefyll yn eich cymuned chi neu beidio, mae hi'n hollbwysig nad yw ymgeiswyr yn cael eu tynnu i mewn i ddadleuon sydd yn seiliedig ar ragfarn a hiliaeth.

# TRECHU HILIAETH

Dyma gamau penodol y gallwch chi'u cymryd os daw hiliaeth a rhagfarn yn rhan o'r ymgyrchu yn eich ward chi:

**PEIDIWCH** ag ymwneud â'r agenda yna, naill ai'n uniongyrchol neu yn eich deunydd ymgyrchu. Peidiwch ag ateb rhagfarn â rhagfarn.

**CYSYLLTWCH** â phencadlys eich plaid yng Nghymru. Maen nhw'n gweithio gyda ni i fynd i'r afael â'r bygythiad o du'r asgell dde eithafol.

**GWNEWCH ADRODDIAD** i'r Comisiwn Cydraddoldeb a Hawliau Dynol am unrhyw weithgareddau sydd yn rhagfarnllyd neu'n hiliol.



# TRECHU HILIAETH

Cyngor a gwybodaeth bellach



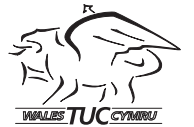
**WALES TUC CYMRU**

029 2034 7010

wtuc@tuc.org.uk

wtuc.org.uk

cyfartalyngwaith.org



**COMISIWN CYDRADDOLDEB A  
HAWLIAU DYNOL**

0845 6048810

equalityhumanrights.com

**CYNGOR FFOADURIAID CYMRU**

029 2048 9800

welshrefugeecouncil.org/cymraeg.php

## Ffeithiau ynglŷn â THEITHWYR

Mae yna nifer o gymunedau ar hyd a lled Cymru y mae eu ffordd o fyw draddodiadol yn golygu nad ydyn nhw'n byw mewn cartrefi parhaol. Mae'r rhan fwyaf yn dod o gefndiroedd Sipsi neu Deithiwr Gwyddelig. Mae rhai wedi symud i gartrefi o frics a mortar ond maent yn dal i wynebu rhagfarn o du'r gymuned leol.

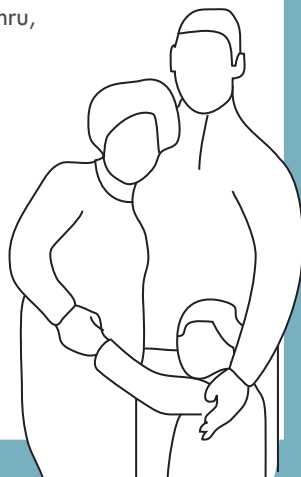
Mae eraill yn byw mewn carafannau ac yn aml does yna ddim digon o le iddyn nhw ar safleoedd pwrpasol. Mae gan gynghorau lleol gyfrifoldeb i sicrhau bod ganddyn nhw gynlluniau addas yn hyn o beth.

Mae'r nifer union o bobl yng Nghymru sydd yn eu hystyried eu hunain yn Sipsiwn neu'n Deithiwr yn anhysbys. Mae tua 3,000 o bobl yn byw mewn carafannau o gwmpas Cymru.

Gan bod nifer o deuluoedd o Deithiwr yn methu â dod o hyd i le i fyw ar safleoedd cyngor neu safleoedd addas eraill, mae'n rhaid iddyn nhw letya lle gallan nhw. Byddai'r gofod angenrheidiol ar gyfer carafannau yng Nghymru yn ddim mwy o faint na chwepwl o gaeau pêl-droed.

**Mae Teithiwr a Sipsiwn yn talu trethi a rent** ac, yn ôl yr heddlu yng Nghymru, dydyn nhw ddim yn fwy tebygol o droseddu nag unrhyw un arall.

**Ond mae cyflwr eu hiechyd yn waeth o lawer – maent yn byw am ddegawd yn llai na'r hyd byw cyfartalog – ac maent yn wynebu rhagfarn gyffredinol; caiff eu plant eu bwlio yn yr ysgol ac mae eu carafannau'n dioddef ymosodiadau.**



## Ffeithiau ynglŷn â FFOADURIAID A CHEISWYR LLOCHES

Mae **ffoadur** yn rhywun sydd yn byw y tu allan i'w wlad ei hun ac y mae ganddo resymau gwirioneddol dros wneud hynny – rhesymau sydd yn seiliedig ar ofn erledigaeth, boed hynny ar sail hil, crefydd, cenedligrwydd, grŵp cymdeithasol neu farn wleidyddol. Nid yw ffoadur yn gallu dychwelyd i'w wlad ei hun oherwydd y rhesymau hyn, neu oherwydd ei ofn o gael ei erlid.

Mae ceisiwr lloches yn rhywun sydd yn aros i'r Llywodraeth ystyried ei gais i gael llochesu ym Mhrydain fel ffoadur.

Mae ceiswyr lloches yn dod i'r DG i geisio gwarchodaeth. Dydyn nhw ddim yn dod i'r DG i hawlio taliadau lles a dyw'r mwyafrif ohonynt ddim yn gwybod llawer am y system loches cyn iddyn nhw gyrraedd.

Mae **ceisiwr lloches** sengl dros 25 oed yn derbyn £39.34 yr wythnos yn unig. Mae'r rheiny rhwng 18 a 25 oed yn derbyn £31.15. Mae hyn rhyw ddau-draean o'r cyfradd cefnogaeth incwm. Does dim hawl gan geiswyr lloches i weithio i gefnogi'u hunain, er bod sawl un ohonyn nhw'n bobl broffesiynol, fel doctoriaid, peirianwyr ac athrawon – gweithiwr y mae ganddyn nhw sgiliau sydd yn brin yng Nghymru.

**Nid yw cost cartrefi a gwasanaethau i geiswyr lloches yn cael ei thalu o'r Dreth Gyngor leol.** Mae'r costau hyn yn cael eu talu'n llawn ac yn uniongyrchol gan y Swyddfa Gartref i'r Cyngor ac i ddarparwyr cartrefi yn y sector preifat.

**Nid yw awdurdodau iechyd yn rhoi blaenoriaeth i geiswyr lloches ar draul pobl leol.** Mae gan geiswyr lloches yr hawl i gofrestru gyda Meddyg Teulu Lleol ac maent yn gallu derbyn y rhan fwyaf o wasanaethau'r Gwasanaeth Iechyd Cenedlaethol – ond mae'n rhaid iddyn nhw fynd trwy'r un broses yn union â phawb arall.

## Ffeithiau ynglŷn â GWEITHWYR YMFUDOL

Mae **gweithiwr ymfudol** yn rhywun sy'n dod i Brydain i weithio neu i chwilio am waith. Gall fod yn bwriadu aros dros dro neu'n barhaol a gall fod ganddo ddogfennau neu beidio. Mae gweithiwr ymfudol yn dod o wledydd ar hyd a lled y byd, gan gynnwys Ewrop, yr Unol Daleithiau, Awstralia a Tsieina.

Mae gweithiwr ymfudol yn chwarae rhan hollbwysig o ran darparu gwasanaethau ac mae tystiolaeth yn dangos eu bod yn cyfrannu llawer mwy i'r economi nag y maent yn ei dderbyn mewn budd-daliadau neu wasanaethau.

Mae nifer o weithiwr ymfudol yn gweithio mewn swyddi proffesiynol medr-uchel ac yn helpu i lanw bylchau allweddol yn y gweithlu. Mae'r rhan fwyaf o weithiwr ymfudol yn derbyn swyddi medr-isel, tâl-isel mewn meysydd lle mae yna brinder llafur.

Gall gweithiwr Cymreig a gweithiwr ymfudol fel ei gilydd wynebu amodau gwaith anffafriol. Y prif wahaniaeth yw nad yw gweithiwr ymfudol yn siarad Saesneg cystal â'r gweithiwr eraill ac nad ydyn nhw'n ymwybodol o'u hawliau yn y DG.

Gall anawsterau ieithyddol atal gweithiwr ymfudol rhag cael gafael ar wasanaethau a chyngor angenrheidiol, sydd yn ei gwneud hi'n fwy anodd o lawer iddyn nhw integreiddio â chymunedau lleol.

**Clywyd ar gyfryngau Prydain yn 2007 am fwy na 50 o ymosodiadau hiliol, treisgar neu eiriol ar ymfudwyr Pwylaidd ac roedd yna lawer iawn mwy o ymosodiadau na chlywyd gair amdanynt.**

Gallwch gael hyd i fwy o wybodaeth am weithiwr ymfudol ar we-fan [wtuc.org.uk](http://wtuc.org.uk).